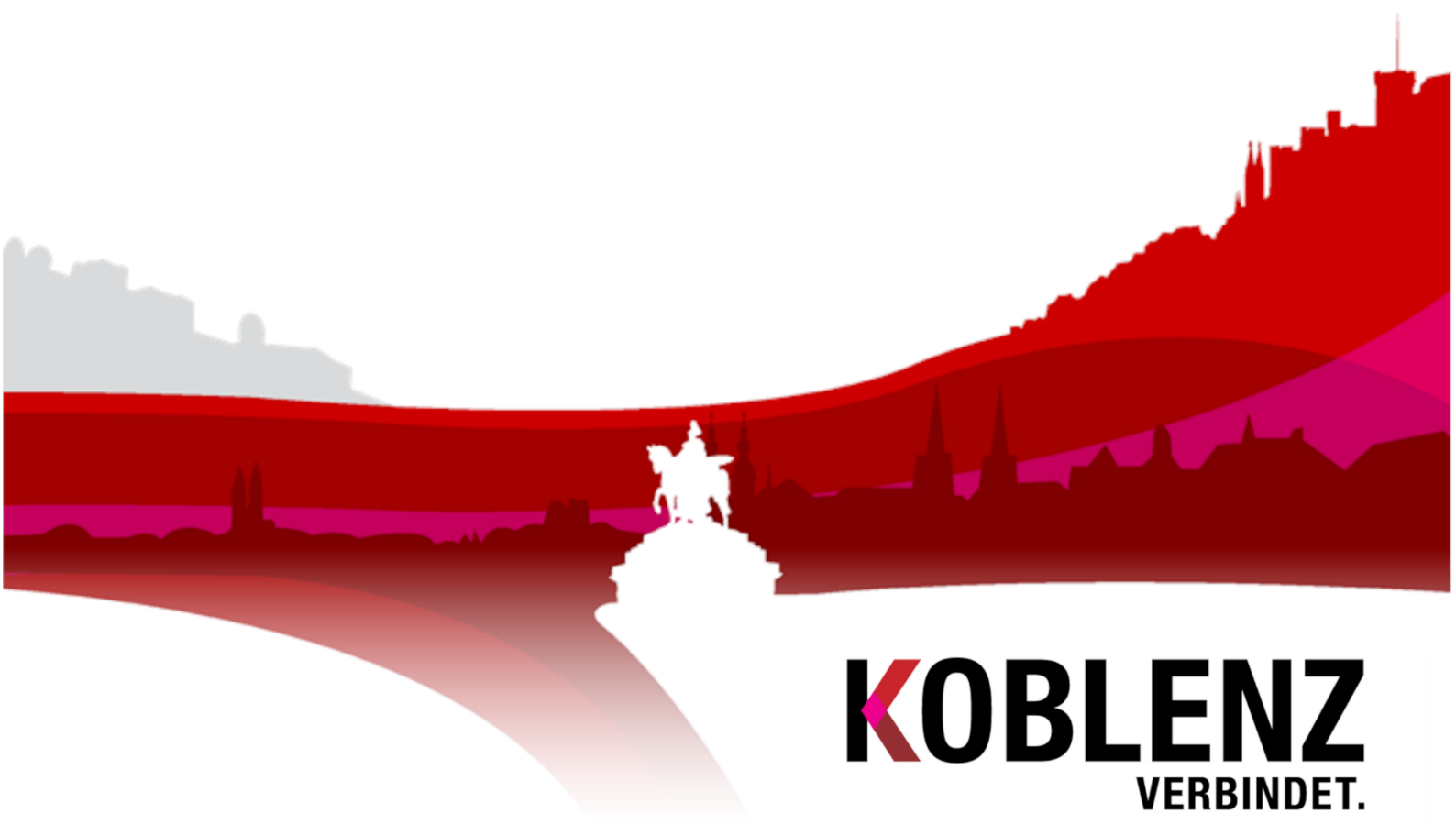


Statistisches Jahrbuch der Stadt Koblenz 2024

Kapitel 9. Tourismus

KoStatIS – Koblenzer Statistisches Informations-System



KOBLENZ
VERBINDET.

Statistisches Jahrbuch der Stadt Koblenz 2024

Berichtsjahr 2023

Kapitel 9. Tourismus

KOBLENZ
VERBINDET.

Kommunalstatistik
und Stadtforschung

Stadt Koblenz
Der Oberbürgermeister
Fachdienststelle Kommunalstatistik und Stadtforschung

Statistischer Auskunftsdienst:

Tel: (0261) 129-1244
Fax: (0261) 129-1248
E-Mail: Statistik@stadt.koblenz.de
Internet: www.statistik.koblenz.de
Dashboards: <https://public.tableau.com/profile/statistikstellekoblenz>

Zeichenerklärung: - Angabe gleich Null
0 Zahl ist kleiner als die Hälfte der verwendeten Einheiten
. Zahlenwert ist unbekannt oder geheim zu halten
... Angabe lag bei Redaktionsschluss noch nicht vor
() Aussagewert ist eingeschränkt, da der Zahlenwert statistisch unsicher ist
r berichtigte Angabe
p vorläufige Zahl
s geschätzte Zahl
* Angabe kommt aus sachlogischen Gründen nicht in Frage

Publikation: Dezember 2024

Bezug: Die Publikationen der Fachdienststelle Kommunalstatistik und Stadtforschung sind nur digital erhältlich und im Internet unter www.statistik.koblenz.de zu finden.

Nachdruck, auch auszugsweise, nur mit Quellenangabe gestattet

9. Tourismus

Worüber wird berichtet?

Die amtliche Beherbergungsstatistik umfasst die Gästeankünfte und Übernachtungen nach Nationalität der Gäste und Art der Beherbergungsbetriebe. Deren zeitliche Entwicklung

in Koblenz und der Vergleich zu umliegenden Landkreisen und Städten in Rheinland-Pfalz sind feste Bestandteile der kommunalstatistischen Berichterstattung.

Wo kommen die Daten her?

Im Rahmen der Fremdenverkehrs- und Beherbergungsstatistik werden bundeseinheitlich von allen Beherbergungsbetrieben mit zehn und mehr Betten monatlich die angekommenen Gäste und deren Übernachtungen, jeweils differenziert nach der

Staatsangehörigkeit, sowie die Zahl der angebotenen Fremdenbetten erfasst. Diese Betriebe melden direkt an das Statistische Landesamt.

Begriffsklärung und wichtige Hinweise

Meldepflichtige Betriebe

Meldepflichtig im Sinne der amtlichen Statistik sind seit dem 1. Januar 2012 nur die Beherbergungsbetriebe mit mindestens zehn Fremdenbetten. Vorübergehend geschlossene Betriebe (Saisonbetriebe) sind einbezogen.

liegenden Datenmaterial vergleichbarer Betriebe zu schätzen. Dies geschieht rückwirkend für die kumulierten Monatszahlen und die Jahressummen. Trotzdem kann eine solche Schätzung nur eine möglichst genaue Annäherung an die tatsächlichen Gästezahlen sein.

Übernachtungsintensität

Um die Entwicklung des Gästeaufkommens zeitlich und regional vergleichbar zu machen, wird die Anzahl der in einem bestimmten Zeitraum erfassten Übernachtungen auf die Einwohnerzahl des entsprechenden Gebietes bezogen. Die Übernachtungsintensität ist demnach die Zahl der Übernachtungen in einem Gebiet pro 1.000 Einwohnerinnen/Einwohner.

Corona-Pandemie 2020-2022

Zur Bekämpfung der Corona-Pandemie wurden diverse zeitlich befristete Regelungen und Beschränkungen für den Tourismussektor angeordnet, bis hin zu befristeter Schließung für touristische Übernachtungen. Das alles führte vor allem in den Zeiten der umgangssprachlich so genannten „Lockdowns“ für das Ausbleiben zahlreicher Übernachtungsgäste, vor allem von Ausländern. Die Vergleiche mit den Zahlen der Vorjahre sind nur unter Beachtung dieser Umstände sinnvoll.

Datenqualität

Einige Beherbergungsbetriebe versäumen es, ihrer Meldepflicht nachzukommen. Das Statistische Landesamt wendet einen Algorithmus an, um die fehlenden Zahlen aus dem vor-

Abbildungen

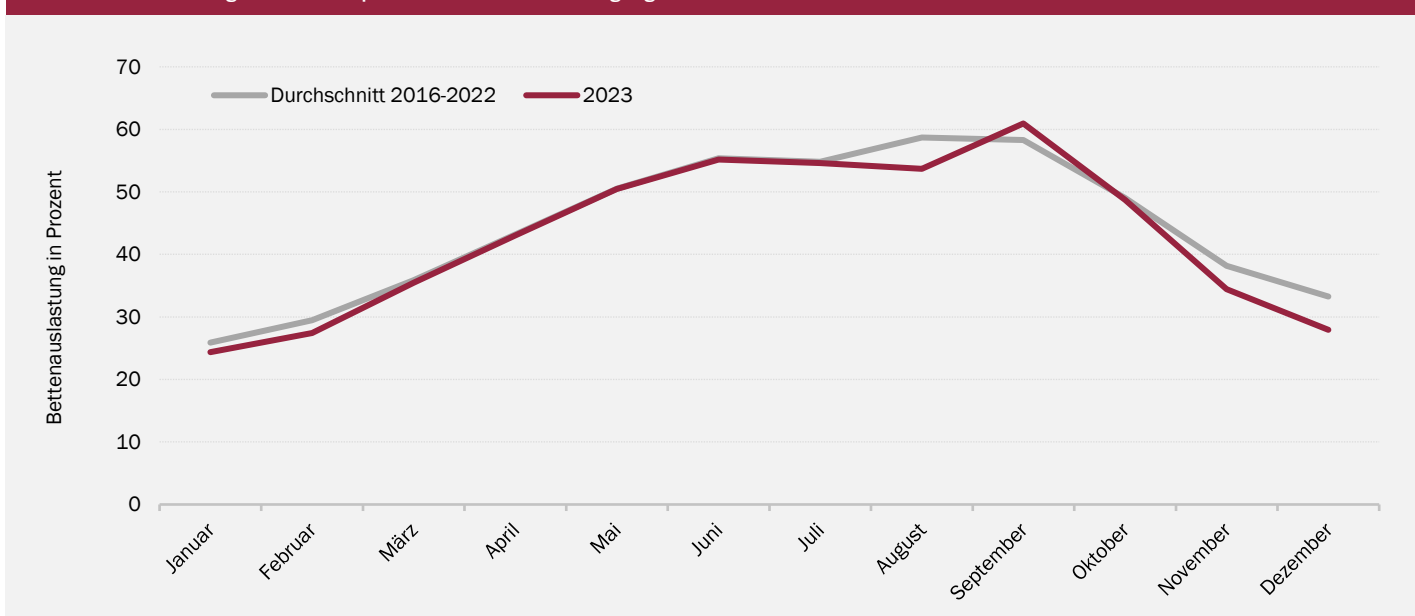
Abb. 9.01:	Beherbergungsstatistik in Koblenz	9-3
Abb. 9.02:	Auslastung der Bettenkapazität Koblenzer Beherbergungsbetriebe im saisonalen und zeitlichen Verlauf	9-3
Abb. 9.03:	Anteil ausländischer Gäste an den Übernachtungen in Koblenz und in Rheinland-Pfalz im zeitlichen Vergleich	9-3
Abb. 9.04:	Beherbergungsstatistische Kennzahlen im regionalen und zeitlichen Vergleich (Messzahl 2017 = 100).....	9-4
Abb. 9.05:	Übernachtungen und ausländische Gäste im regionalen und zeitlichen Vergleich	9-4
Abb. 9.06:	Übernachtungsintensität 2023 in den Landkreisen und kreisfreien Städten von Rheinland-Pfalz.....	9-5
Abb. 9.07:	Langfristige Entwicklung der Übernachtungszahlen und des Anteils ausländischer Gäste in Koblenz in den vergangenen 20 Jahren.....	9-6
Abb. 9.08:	Langfristige Entwicklung der durchschnittlichen Aufenthaltsdauer der Gäste in Koblenz in den vergangenen 20 Jahren.....	9-6
Abb. 9.09:	Anteile ausgewählter Nationalitäten an der Gesamtzahl der Übernachtungen ausländischer Gäste 2023 in Koblenz	9-6
Abb. 9.10:	Anteile ausgewählter Nationalitäten an den Übernachtungen ausländischer Gäste 2023 im monatlichen Verlauf.....	9-7
Abb. 9.11:	Übernachtungen in Koblenz nach Nationalität der ausländischen Gäste in den letzten vier Jahren	9-7

Abb. 9.01 Beherbergungsstatistik in Koblenz

Merkmale	2016	2017	2018	2019	2020	2021	2022	2023
Beherbergungsstätten	54	54	52	53	53	50	51	51
darunter Hotels	26	24	23	24	24	22	23	23
Betten in Hotels	2.394	2.373	2.232	2.339	2.286	2.041	2.113	2.115
Ankünfte								
gesamt	353.656	356.850	361.775	381.388	228.940	236.510	393.377	433.785
darunter ausländische Gäste	64.874	62.750	62.195	63.316	25.980	28.379	72.756	82.628
Übernachtungen								
gesamt	675.756	689.331	700.141	732.020	478.686	542.298	839.859	891.227
darunter ausländische Gäste	114.604	111.810	111.415	113.323	46.575	53.224	139.958	158.003
Aufenthaltsdauer in Tagen								
gesamt	1,91	1,93	1,94	1,92	2,09	2,29	2,13	2,05
ausländische Gäste	1,77	1,78	1,79	1,79	1,79	1,88	1,92	1,91

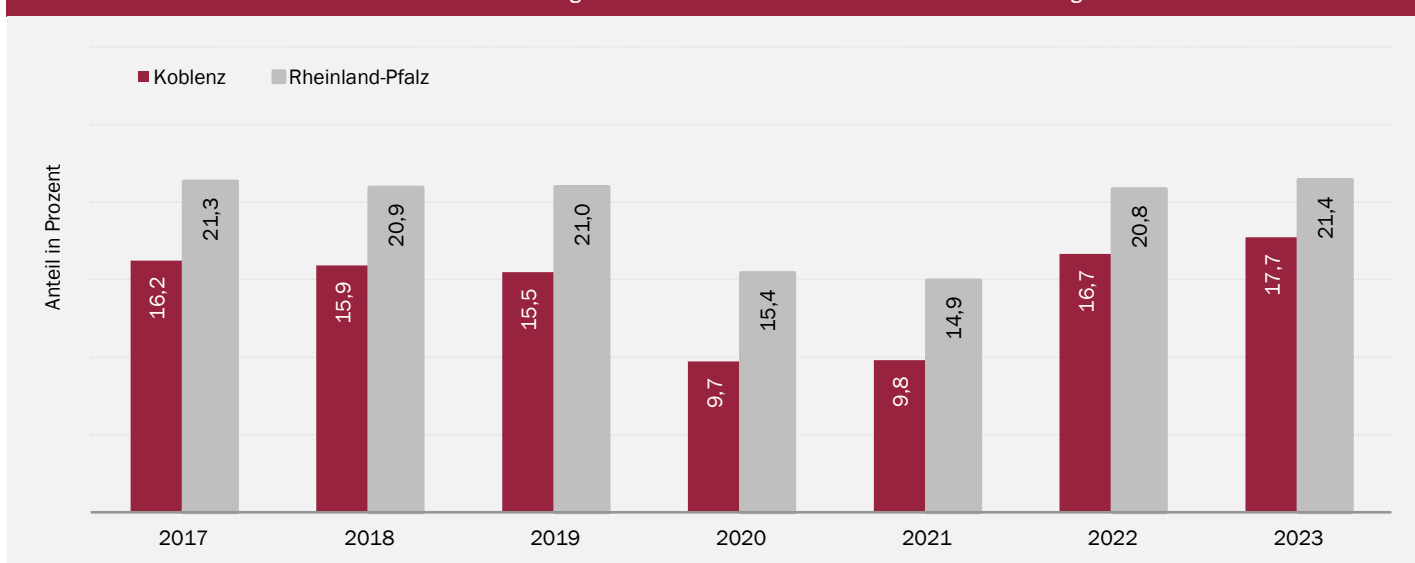
Datenquelle: Statistisches Landesamt Rheinland-Pfalz; eigene Berechnungen

Abb. 9.02 Auslastung der Bettenkapazität Koblenzer Beherbergungsbetriebe im saisonalen und zeitlichen Verlauf



Datenquelle: Statistisches Landesamt Rheinland-Pfalz; eigene Berechnungen

Abb. 9.03 Anteil ausländischer Gäste an den Übernachtungen in Koblenz und in Rheinland-Pfalz im zeitlichen Vergleich



Datenquelle: Statistisches Landesamt Rheinland-Pfalz; eigene Berechnungen

Abb. 9.04 Beherbergungsstatistische Kennzahlen im regionalen und zeitlichen Vergleich (Basis 2017 = 100)

Gebiet	Merkmal	2017	2018	2019	2020	2021	2022	2023
kreisfreie Städte								
Koblenz	Übernachtungen	100,0	101,6	106,2	69,4	78,7	121,8	129,3
	Übernachtungsdauer	1,93	1,94	1,92	2,09	2,29	2,13	2,05
Trier	Übernachtungen	100,0	105,3	108,0	63,0	59,7	105,3	111,8
	Übernachtungsdauer	1,86	1,81	1,83	1,95	1,96	1,89	1,91
Kaiserslautern	Übernachtungen	100,0	104,5	121,7	66,2	77,8	119,2	138,1
	Übernachtungsdauer	2,16	2,24	2,40	2,22	2,32	2,46	2,35
Mainz	Übernachtungen	100,0	97,7	103,7	51,2	55,5	103,9	114,6
	Übernachtungsdauer	1,50	1,51	1,49	1,60	1,67	1,67	1,65
Landkreise								
Mayen-Koblenz	Übernachtungen	100,0	100,9	104,0	65,9	63,2	109,0	111,6
	Übernachtungsdauer	2,27	2,32	2,34	2,56	2,44	2,54	2,42
Neuwied	Übernachtungen	100,0	95,1	95,8	53,2	65,5	107,5	118,8
	Übernachtungsdauer	2,12	2,12	2,05	2,18	2,46	2,53	2,72
Rhein-Lahn-Kreis	Übernachtungen	100,0	95,8	90,7	57,0	67,7	96,8	101,0
	Übernachtungsdauer	3,20	3,07	3,06	3,44	3,42	2,95	2,94
Westerwaldkreis	Übernachtungen	100,0	101,0	101,2	51,7	57,0	94,0	98,6
	Übernachtungsdauer	2,45	2,44	2,46	2,61	2,62	2,63	2,51
Rheinland- Pfalz	Übernachtungen	100,0	101,5	102,3	64,4	63,6	94,3	99,6
	Übernachtungsdauer	2,58	2,55	2,57	2,81	2,90	2,68	2,60

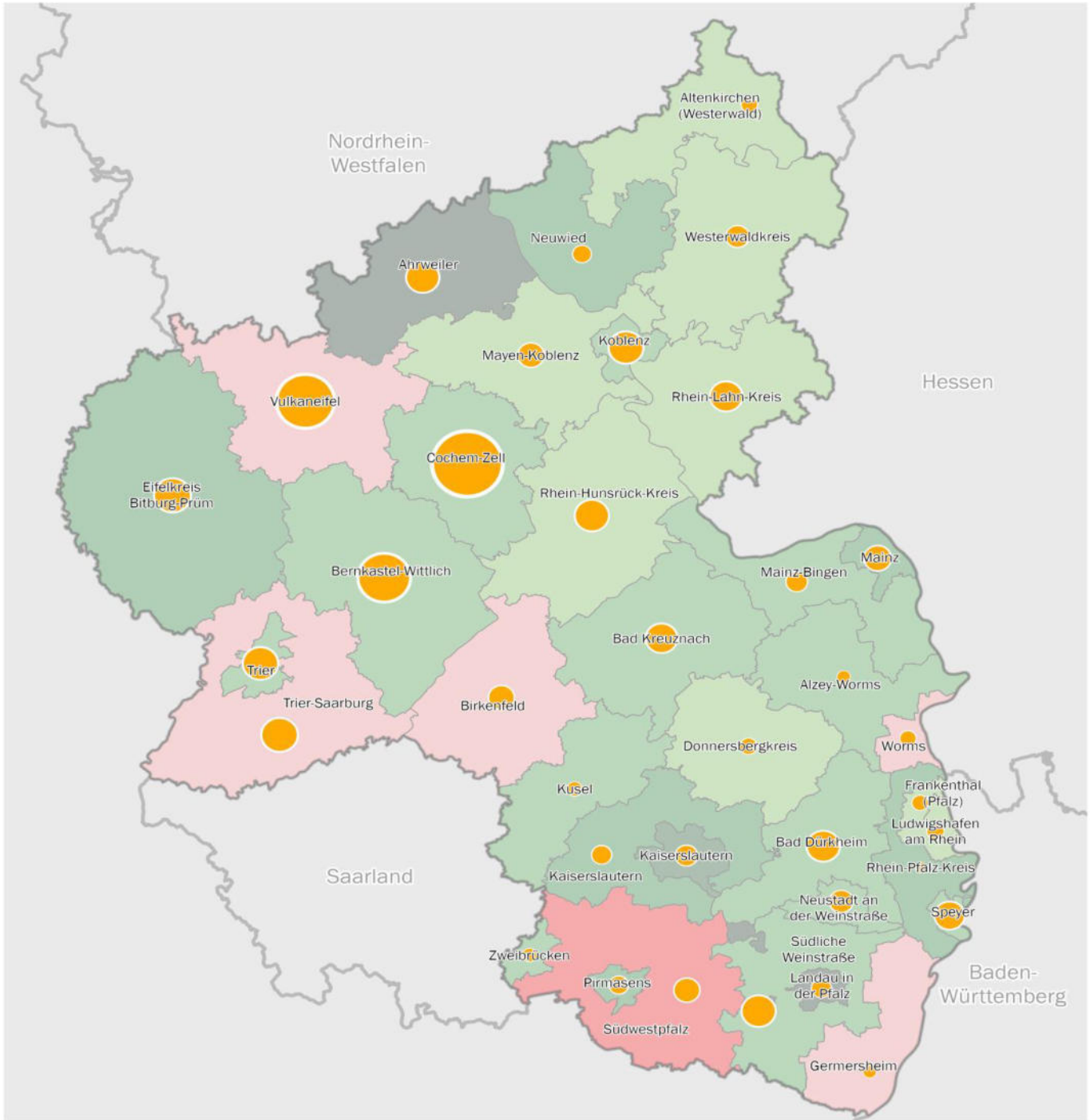
Datenquelle: Statistisches Landesamt Rheinland-Pfalz, eigene Berechnungen

Abb. 9.05 Übernachtungen und ausländische Gäste im regionalen und zeitlichen Vergleich

Gebiet	Merkmal	2017	2018	2019	2020	2021	2022	2023
kreisfreie Städte								
Koblenz	Übernacht. in 1.000	689	700	732	479	542	840	891
	dar. ausländ. Gäste in%	16,2	15,9	15,5	9,7	9,8	16,7	17,7
Trier	Übernacht. in 1.000	798	841	862	503	477	840	892
	dar. ausländ. Gäste in%	24,7	24,9	23,9	17,5	16,6	22,4	24,2
Kaiserslautern	Übernacht. in 1.000	239	250	291	158	186	285	330
	dar. ausländ. Gäste in%	38,6	40,2	43,8	29,9	31,6	35,8	35,3
Mainz	Übernacht. in 1.000	929	907	963	475	515	965	1.065
	dar. ausländ. Gäste in%	27,3	29,6	27,8	20,6	21,2	23,5	23,2
Landkreise								
Mayen-Koblenz	Übernacht. in 1.000	880	887	915	580	556	959	981
	dar. ausländ. Gäste in%	19,8	18,1	18,3	12,6	13,9	18,7	18,8
Neuwied	Übernacht. in 1.000	360	343	345	192	236	388	428
	dar. ausländ. Gäste in%	11,4	12,4	12,9	10,6	9,0	11,9	10,1
Rhein-Lahn-Kreis	Übernacht. in 1.000	831	796	754	474	563	805	840
	dar. ausländ. Gäste in%	11,8	13,1	11,2	7,1	7,0	11,6	12,7
Westerwaldkreis	Übernacht. in 1.000	755	763	764	391	430	710	745
	dar. ausländ. Gäste in%	8,6	8,0	8,4	6,8	6,5	8,1	7,8
Rheinland- Pfalz	Übernacht. in 1.000	22.337	22.683	22.852	14.392	14.213	21.065	22.253
	dar. ausländ. Gäste in%	21,3	20,9	21,0	15,4	14,9	20,8	21,4

Datenquelle: Statistisches Landesamt Rheinland-Pfalz, eigene Berechnungen

Abb. 9.06 Übernachtungsintensität 2023 in den Landkreisen und kreisfreien Städten von Rheinland-Pfalz



Veränderungen der Übernachtungszahlen zum Vorjahr

- + 20 % und darüber
- 15 % bis unter + 20 %
- + 10 % bis unter + 15 %
- + 5 % bis unter + 10 %
- + 0 % bis unter + 5 %
- 0 bis unter - 5 %
- 5 % und darunter

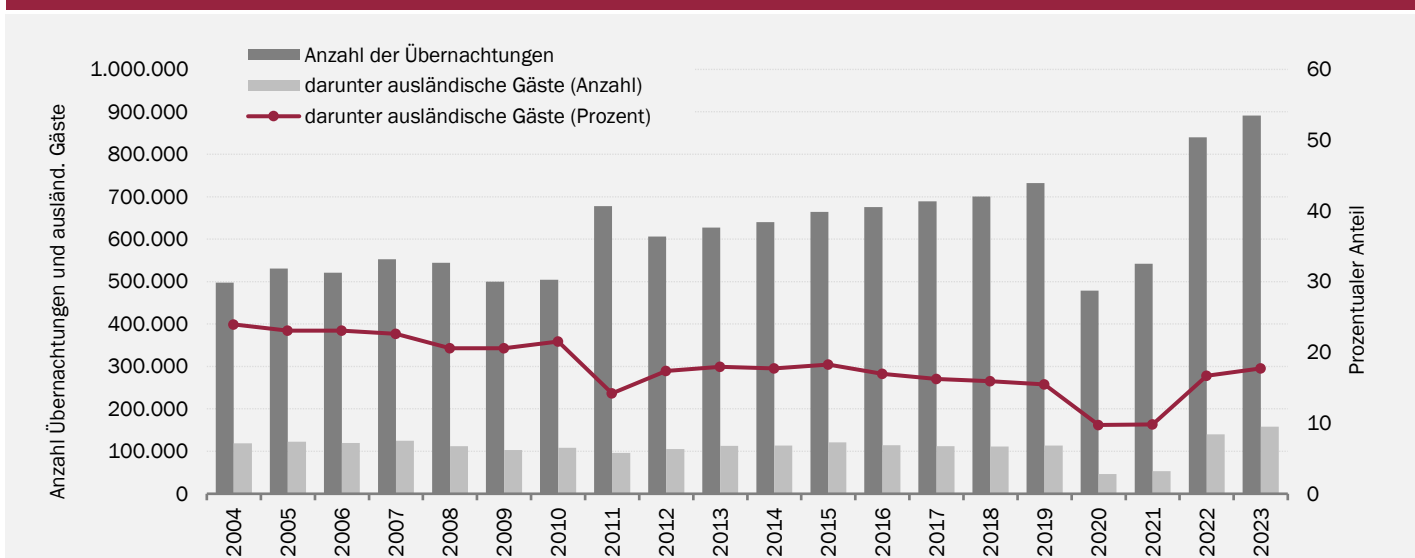
keine Daten oder geheim zu halten

Übernachtungen pro 1.000 Einwohner

- 1.000
- 5.000
- 10.000

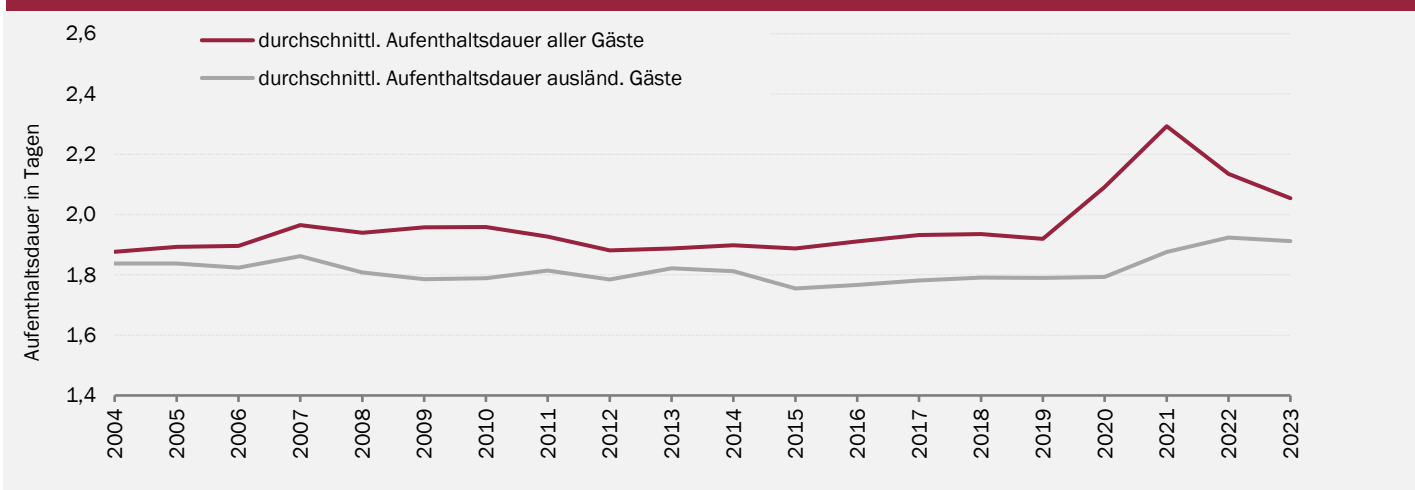
Datenquelle: Statistisches Landesamt Rheinland-Pfalz

Abb. 9.07 Langfristige Entwicklung der Übernachtungszahlen und des Anteils ausländischer Gäste in Koblenz in den vergangenen 20 Jahren



Datenquelle: Statistisches Landesamt Rheinland-Pfalz

Abb. 9.08 Langfristige Entwicklung der durchschnittlichen Aufenthaltsdauer der Gäste in Koblenz in den vergangenen 20 Jahren



Datenquelle: Statistisches Landesamt Rheinland-Pfalz

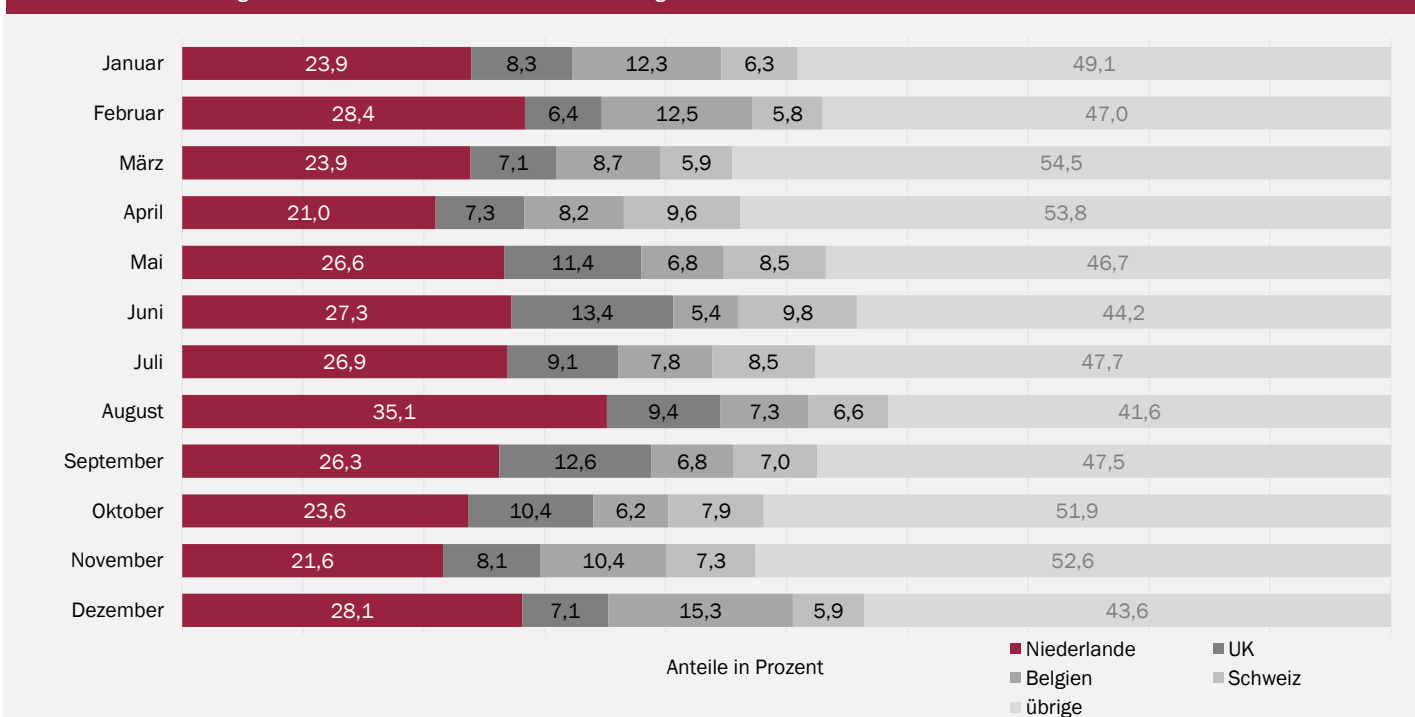
Abb. 9.09 Anteile ausgewählter Nationalitäten an der Gesamtzahl der Übernachtungen ausländischer Gäste 2023 in Koblenz

Monat	Übernachtungen ausländischer Gäste					
	insgesamt	darunter Gäste in Prozent aus				
		Niederlande	UK	Belgien	Schweiz	übrige
Januar	2.725	23,9	8,3	12,3	6,3	49,1
Februar	3.287	28,4	6,4	12,5	5,8	47,0
März	3.826	23,9	7,1	8,7	5,9	54,5
April	6.814	21,0	7,3	8,2	9,6	53,8
Mai	8.497	26,6	11,4	6,8	8,5	46,7
Juni	10.006	27,3	13,4	5,4	9,8	44,2
Juli	13.811	26,9	9,1	7,8	8,5	47,7
August	11.413	35,1	9,4	7,3	6,6	41,6
September	8.822	26,3	12,6	6,8	7,0	47,5
Oktober	6.218	23,6	10,4	6,2	7,9	51,9
November	3.233	21,6	8,1	10,4	7,3	52,6
Dezember	3.976	28,1	7,1	15,3	5,9	43,6
Insgesamt *	82.628	26,9	9,9	8,0	7,8	47,4

* vgl. Einführung des Kapitels, Absatz Datenqualität

Datenquelle: Statistisches Landesamt Rheinland-Pfalz

Abb. 9.10 Anteile ausgewählter Nationalitäten an den Übernachtungen ausländischer Gäste 2023 im monatlichen Verlauf



Datenquelle: Statistisches Landesamt Rheinland-Pfalz

Abb. 9.11 Übernachtungen in Koblenz nach Nationalität der ausländischen Gäste in den letzten vier Jahren

Nationalität der Gäste	Übernachtungen im Jahr				Veränderung 2020 zu 2023	
	2020	2021	2022	2023	Anzahl	Prozent
	Anzahl					
Niederlande	15.254	17.387	41.001	41.373	+ 26.119	+ 171,2
UK	3.338	1.879	10.707	14.629	+ 11.291	+ 338,3
Belgien	4.617	6.140	11.685	11.532	+ 6.915	+ 149,8
Schweiz	3.421	3.916	10.282	11.299	+ 7.878	+ 230,3
USA	1.619	2.368	7.611	9.588	+ 7.969	+ 492,2
Frankreich	2.231	2.686	5.661	6.612	+ 4.381	+ 196,4
Österreich	1.961	3.206	5.988	7.284	+ 5.323	+ 271,4
Dänemark	2.771	2.021	5.787	5.750	+ 2.979	+ 107,5
Schweden	535	1.162	4.523	4.160	+ 3.625	+ 677,6
Italien	1.271	1.619	4.077	3.986	+ 2.715	+ 213,6
Norwegen	243	463	3.250	3.982	+ 3.739	+ 1538,7
Luxemburg	922	1.151	2.644	3.211	+ 2.289	+ 248,3
Australien	206	62	1.110	1.685	+ 1.479	+ 718,0
Kanada	104	249	1.005	1.481	+ 1.377	+ 1324,0
alle übrigen	8.082	8.915	24.627	31.431	+ 23.349	+ 288,9
Übernachtungen ausländ. Gäste insgesamt*	46.575	53.224	139.958	158.003	+ 111.428	+ 239,2

* vgl. Einführung des Kapitels, Absatz Datenqualität
 Datenquelle: Statistisches Landesamt Rheinland-Pfalz

