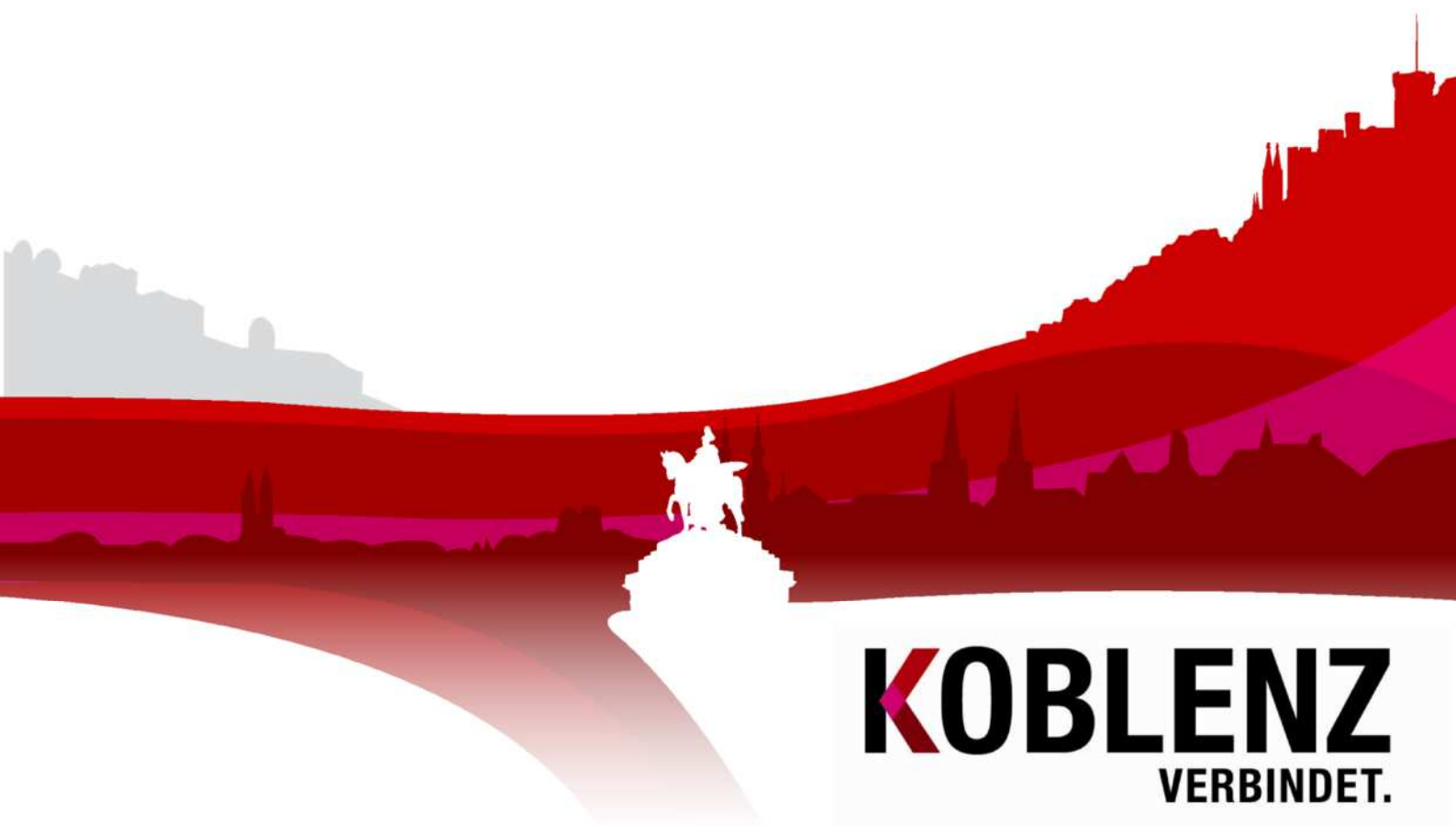


Beherbergungsstatistik Koblenz Juni 2016

KoStatIS – Koblenzer Statistisches Informations-System



KOBLENZ
VERBINDET.

**Kommunale
Statistikstelle**

Beherbergungsstatistik Koblenz Juni 2016

KOBLENZ
VERBINDET.

Kommunale
Statistikstelle

Beherbergungsstatistik Koblenz Juni 2016

Stadt Koblenz
Der Oberbürgermeister
Kommunale Statistik

Statistischer
Auskunftsdienst:

Tel: (0261) 129-1244
Fax: (0261) 129-1248
E-Mail: Statistik@stadt.koblenz.de
Internet: www.statistik.koblenz.de
Newsletter: www.newsletter.koblenz.de

Zeichenerklärung: - Angabe gleich Null
0 Zahl ist kleiner als die Hälfte der verwendeten Einheiten
. Zahlenwert ist unbekannt oder geheim zu halten
... Angabe lag bei Redaktionsschluss noch nicht vor
() Aussagewert ist eingeschränkt, da der Zahlenwert statistisch unsicher ist
r berichtigte Angabe
p vorläufige Zahl
s geschätzte Zahl
* Angabe kommt aus sachlogischen Gründen nicht in Frage

Aus rein pragmatischen Gründen - Verständnis und bessere Lesbarkeit - wird auf eine explizite Unterscheidung der Schreibweisen nach dem Geschlecht verzichtet und in der Regel die männliche Schreibform gewählt.

Publikation: August 2016

Bezug: Die Publikationen der Kommunalen Statistikstelle sind nur digital erhältlich und im Internet unter www.statistik.koblenz.de zu finden.

Nachdruck, auch auszugsweise, nur mit Quellenangabe gestattet

© Stadt Koblenz, 2016
Postfach 20 15 51
56015 Koblenz

KOBLENZ
VERBUNDEN.
Kommunale
Statistikstelle

Ergebnis in Kürze

Im Juni 2016 kamen 35.346 Gäste nach Koblenz, unter ihnen 6.853 ausländische. Die Zahl der Übernachtungen ging im Vergleich zum Vorjahresmonat um – 2,6 % auf 64.759 zurück, von denen 11.940 auf ausländische Gäste entfielen.

Somit schließt der Juni, wie bereits der Vormonat mit einem leicht negativen Ergebnis für den Koblenzer Tourismus ab. Dies dürfte zum Teil der schlechten Witterung geschuldet sein.

Im Vergleich zum Vorjahreshalbjahr kamen genauso viele Gäste nach Koblenz wie 2015, die Zahl der Übernachtungen liegt jedoch noch um 4,2 % über dem Vorjahresergebnis. Somit kann sich die Halbjahresbilanz durchaus sehen lassen. Die Gästezahl (156.277) und die Übernachtungen mit insgesamt 308.522 liegen im langfristigen Vergleich auf seinem sehr guten Niveau.

Bei den ausländischen Gästen ist leider die negative Entwicklung ausgeprägter. Hier ist im ersten Halbjahr ein Rückgang an Gästen von 11 % und bei den Übernachtungen von 4,3 % zu verzeichnen.

Die Entwicklung in ganz Rheinland-Pfalz und den einzelnen Tourismusregionen im ersten Halbjahr 2016 stellt sich etwas differenzierter dar. Für Rheinland-Pfalz insgesamt ist ein kleines Gästeplus von 0,2 % zu verzeichnen, während die Übernachtungen um 1,3 % zurückgingen.

In den neun Tourismusregionen schwanken die Veränderungen der Gästezahlen im ersten Halbjahr von +4,2 % und -2,3% und die der Übernachtungen von +5,1 % und -7,1 %.

In die Region Rheintal, zu der auch Koblenz gehört, kamen 0,3 % mehr Gäste bei 1,0 % mehr Übernachtungen von Januar bis Juni.

Die Abbildung 6 zeigt einen Vergleich ausgewählter Nationen in den Junimonaten der letzten Jahre.

Bemerkung zur Datenqualität

Auskunftspflichtig gegenüber dem Statistischen Landesamt sind nach § 6 BeherbStatG in Verbindung mit §§ 15 und 26 Abs. 4 Satz 1 BStatG die Inhaber der Beherbergungsstätten, nach § 3 des Landesgesetzes über Fremdenverkehrsstatistik in Rheinland-Pfalz auch die nicht nach dem Bundesgesetz zu befragenden Inhaber oder Leiter kleiner Beherbergungsstätten sowie private Vermieter von Beherbergungsraum. Auskunftspflichtig sind auch die Inhaber oder Leiter von Campingplätzen (fallen für Koblenz aus Datenschutzgründen nicht in die Statistik!).

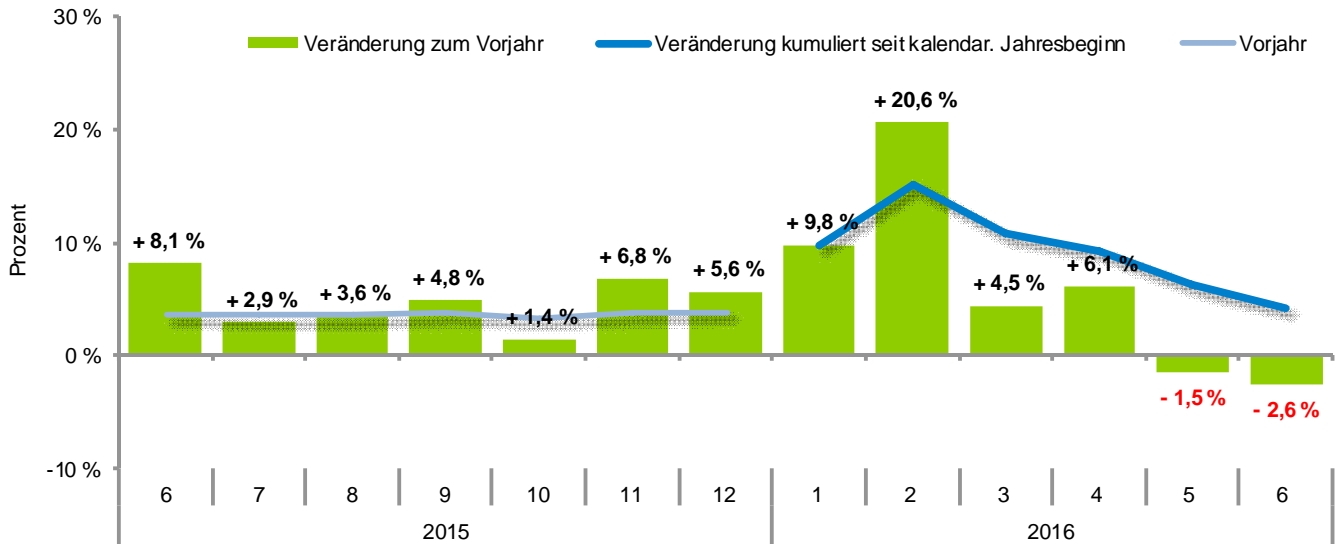
Bei den ausgewiesenen Gäste- und Übernachtungszahlen handelt es sich um vorläufige Ergebnisse, die im Interesse einer möglichst genauen Darstellung anhand verspätet eingehender Meldungen nochmals korrigiert werden. Zwischen Jahresergebnissen und kumulierten Monatsergebnissen kann es hierdurch zu Abweichungen kommen.

Daher sollten die dargestellten Zahlen nicht in ihrer absoluten Dimension interpretiert werden! Der Informationsgehalt liegt vielmehr im relativen Vergleich zu den Ergebnissen des Vorjahres, der durch die Größe der Stichprobe auch bei gelegentlichen nicht fristgerechten Meldungen und daraus resultierenden Schätzungen statistisch hinreichend belastbar ist.

Abbildung 1: Tabellarische Übersicht der Beherbergungszahlen der letzten Monate für Koblenz

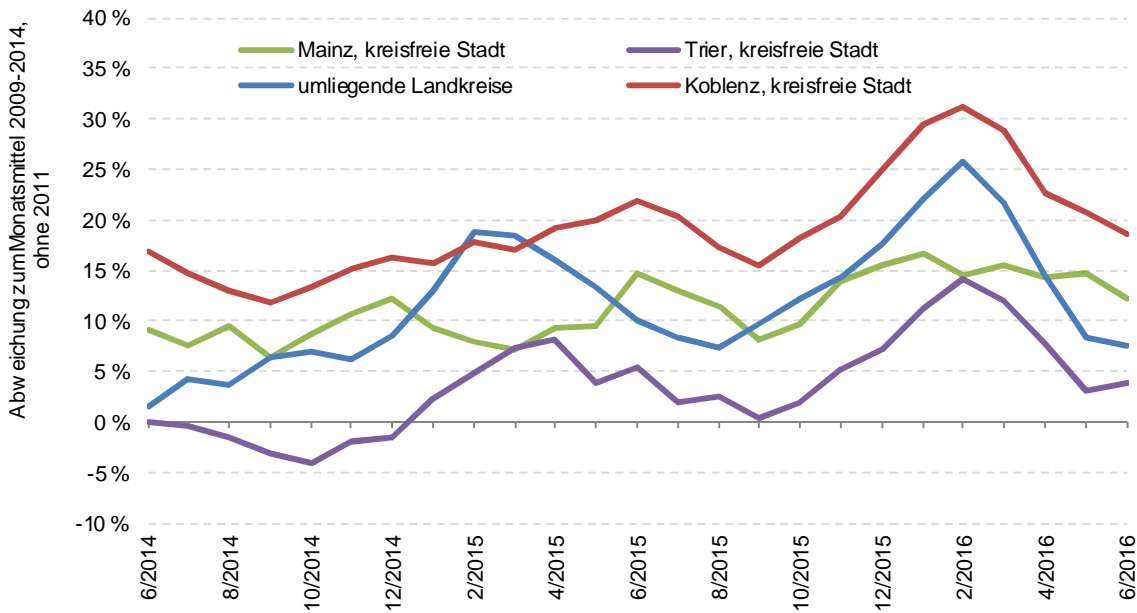
Monat/Jahr	Beherbergungszahlen		nur Ausländer		kumuliert seit kalendar. Jahresbeginn		Veränderung zum Vorjahresmonat		Veränderung kumuliert seit kalendar. Jahresbeginn		Auslastung	
	Gäste	Übern.	Gäste	Übern.	Gäste	Übern.	Gäste	Übern.	Gäste	Übern.	Aktuell	Vorjahr
6/2015	37.080	66.504	7.845	13.209	156.340	295.985	9,0 %	8,1 %	4,9 %	3,6 %	54,6 %	52,4 %
7/2015	39.761	70.048	11.340	19.049	196.101	366.033	6,5 %	2,9 %	5,2 %	3,5 %	57,5 %	56,6 %
8/2015	38.681	71.110	8.935	15.209	234.782	437.143	0,8 %	3,6 %	4,5 %	3,5 %	58,4 %	57,2 %
9/2015	37.647	73.235	6.841	11.778	272.429	510.378	2,2 %	4,8 %	4,1 %	3,7 %	61,0 %	59,9 %
10/2015	32.894	62.822	5.260	9.578	305.323	573.200	6,9 %	1,4 %	4,4 %	3,4 %	53,3 %	53,0 %
11/2015	25.175	49.729	3.140	6.219	330.498	622.929	7,0 %	6,8 %	4,6 %	3,7 %	40,5 %	40,9 %
12/2015	21.553	41.425	4.067	8.159	352.051	664.354	1,4 %	5,6 %	4,4 %	3,8 %	34,1 %	33,6 %
1/2016	17.264	37.198	2.288	4.543	17.264	37.198	1,7 %	9,8 %	1,7 %	9,8 %	31,2 %	28,7 %
2/2016	18.806	39.671	2.674	5.162	36.070	76.869	12,7 %	20,6 %	7,2 %	15,1 %	33,1 %	28,2 %
3/2016	23.586	49.406	3.915	7.558	59.656	126.275	0,7 %	4,5 %	4,5 %	10,7 %	41,4 %	39,5 %
4/2016	27.454	53.607	4.705	8.827	87.110	179.882	1,3 %	6,1 %	3,5 %	9,3 %	45,0 %	42,8 %
5/2016	33.821	63.881	6.193	11.834	120.931	243.763	-3,6 %	-1,5 %	1,4 %	6,2 %	54,1 %	54,1 %
6/2016	35.346	64.759	6.853	11.940	156.277	308.522	-4,7 %	-2,6 %	0,0 %	4,2 %	54,7 %	54,6 %

Abbildung 2: Grafische Darstellung der Übernachtungszahlen im Vorjahresvergleich, mit kumulierter Veränderung, für Koblenz



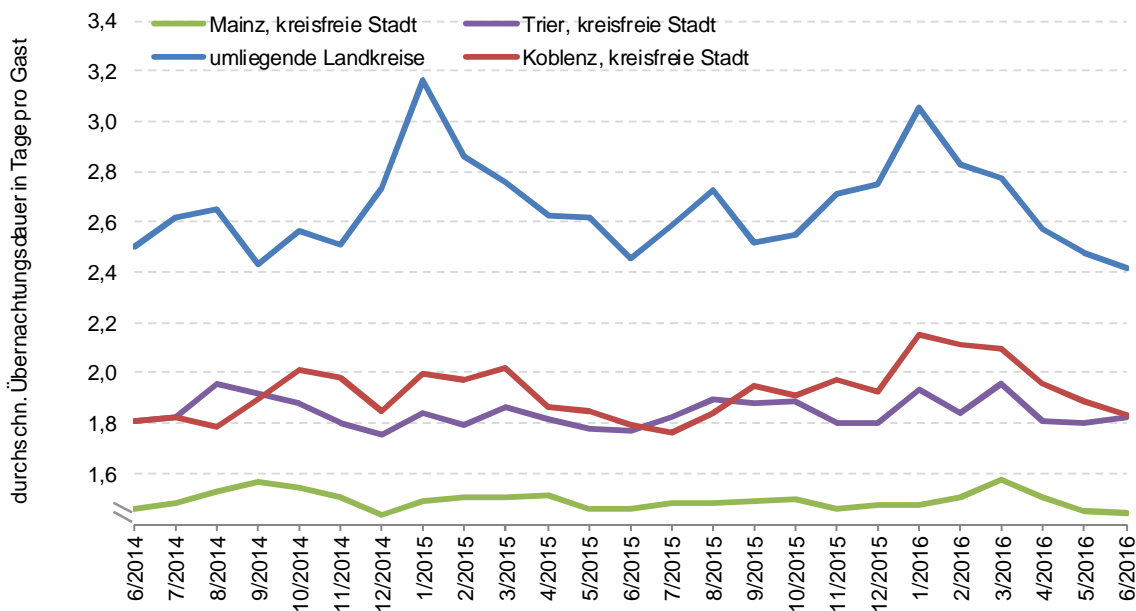
Quelle: Statistisches Landesamt Rheinland-Pfalz, Landesinformationssystem (LIS)

Abbildung 3: Prozentuale Abweichung der monatlichen Übernachtungszahlen vom jeweiligen durchschnittlichen Monatswert bezogen auf die Jahre 2009 bis 2014 (ohne Buga-Jahr 2011)



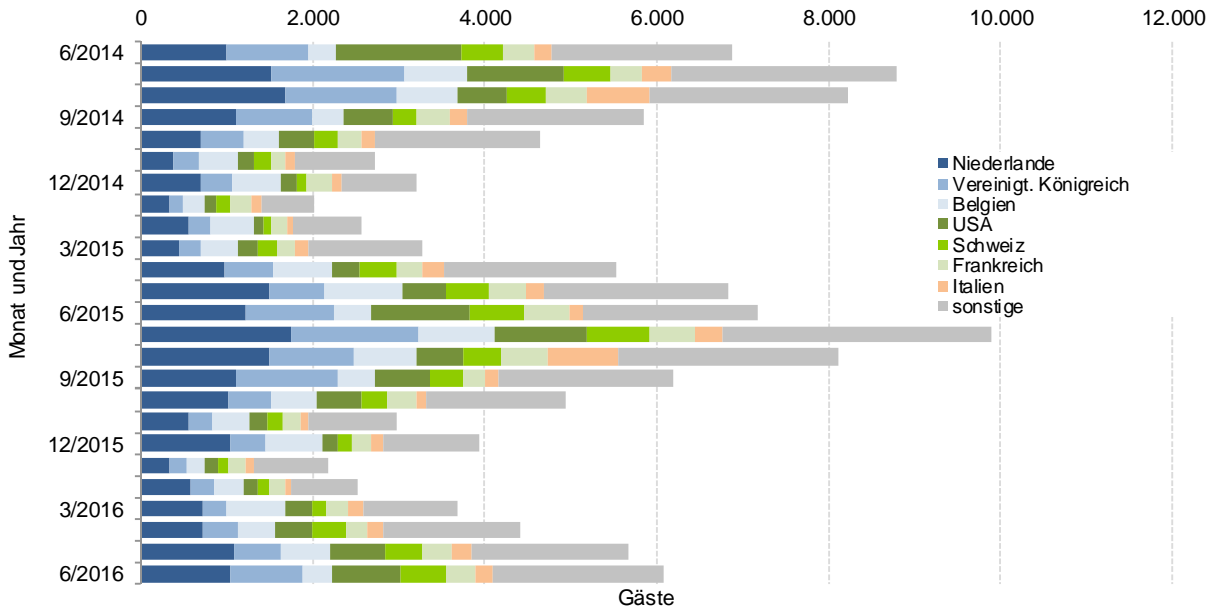
Quelle: Statistisches Landesamt Rheinland-Pfalz

Abbildung 4: Durchschnittliche Übernachtungsdauer in Tagen pro Gast



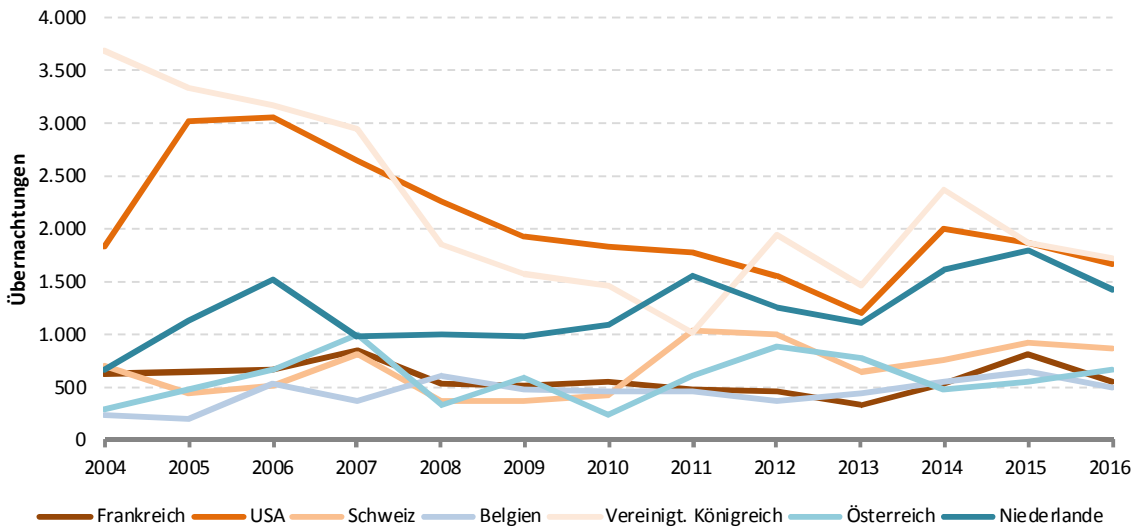
Quelle: Statistisches Landesamt Rheinland-Pfalz

Abbildung 5: Übersicht der Anteile der Besucher ausgewählter Nationen an allen ausländischen Gästen in Koblenz für die letzten Monate



Quelle: Statistisches Landesamt Rheinland-Pfalz

Abbildung 6: Zeitreihe ausgewählter Nationen im jeweiligen Monat der Vorjahre, hier der Juni



Quelle: Statistisches Landesamt Rheinland-Pfalz