

Cringleford Pokal

Internationales 2-tägiges 5-gegen-5-Fußballturnier – Norwich, England



U7, U8, U9, U10, U11, U12, U13 und U14 (Saison 2024/25)

2. & 3. August 2025

Norwich | Rouen | Koblenz | Global



2-tägiges, von der FA sanktioniertes Turnier, mit Siegern an jedem Tag:

Samstag – "Jeder spielt ein Finale" Format – 2 x 8er-Gruppen | Finale: 1. gegen 1. bis 8. gegen 8.

Sonntag – K.O.-Turnier – Zwei Stufen (basierend auf den Ergebnissen vom Samstag), jeweils aufgeteilt in 2 x 4er-Gruppen + K.O.-Phase (jeder qualifiziert sich für das Viertelfinale)

KOSTENLOS | 143 bis 179 Minuten Fußball pro Mannschaft | Minimale Wartezeiten |

Qualifizierte Schiedsrichter | 100 % Zufriedenheit der Trainer im Jahr 2024

"Tolle Veranstaltung. Ich habe alles genossen. Werde auf jeden Fall wiederkommen" – Birmingham

"Gut organisiert, schöner Ablauf. Das Format war gut und gab jedem Team die Chance, wettbewerbsfähig zu sein." – Maidstone

"Ohne Zweifel das beste Turnier, an dem wir teilgenommen haben" – Huntingdon

"Absolut brillantes Turnier" – Colchester

"Hervorragend. So gut organisiert. Brillanter Standard auch der Schiedsrichter" – Kings Lynn

"Unglaubliches Turnier. Die Spieler und Eltern liebten es" – Oxford

"Das Format war außergewöhnlich. Wir liebten es, sehr wenig Wartezeit zu haben" – Norwich



Gastgeber:in: Cringleford JFC @ Easton College Sports Centre

Bawburgh Rd, Easton, Norwich, England, NR9 5DU



Samstag Turnierformat & Zeitplan

Format – Jeder spielt ein Finale:

- Zwei Gruppen à 8 Mannschaften = 7 Gruppenspiele pro Mannschaft
- Gruppenspiele – je 10 Minuten
- Jeder spielt ein Finale – in Gruppe A spielt der 1. Platz in der Gruppe B den 1. Platz, in der Gruppe A spielt der 8. Platz in der Gruppe B den 8. Platz
- Finale – 10 Minuten
- Gesamtspielzeit pro Team = 80 Minuten
- Minimale Wartezeit zwischen den Spielen (einige werden nacheinander gespielt)

Spielplan – U7, U8, U9 und U10:

- 0800 bis 0845 – Ankunft (bitte NICHT vor 0810 eintreffen)
- 0845 – Die Registrierung schließt. Die Unterweisung der Führungskräfte beginnt
- 0900 bis 1220 – Gruppenspiele
- 1230 bis 1258 – Finale
- 1311 bis 1330 – Turnierfoto, Siegerehrung und Siegerfoto
- 1355 – Alle Teams, die nicht vor Ort übernachten, um abgereist zu sein, bitte.

Spielplan – U11, U12, U13 und U14:

- 1400 bis 1445 – Ankunft (bitte NICHT vor 1400 Uhr ankommen)
- 1445 – Die Registrierung wird geschlossen. Die Unterweisung der Führungskräfte beginnt
- 1500 bis 1820 – Gruppenspiele
- 1830 bis 1855 – Finale
- 1911 bis 1930 – Turnierfoto, Siegerehrung und Siegerfoto.

Auszeichnungen:

1. Winners x 8 – Trophäe für das Siegerteam jedes der acht Finals. Außerdem:
 1. gegen 1. Sieger – alle Spieler erhalten Goldmedaillen
 1. gegen 1. Zweitplatzierte – alle Spieler erhalten Silbermedaillen
 2. gegen 2. Sieger – alle Spieler erhalten Bronzemedaillen
 - Jeder teilnehmende Spieler aus allen 16 Mannschaften erhält ein Geschenk / eine Trophäe.
2. Beste Abwehr – die wenigsten Gegentore
3. Bester Angriff – die meisten erzielten Tore
4. Fair Play Award – beste sportliche Geste (von den Schiedsrichtern entschieden)).

Sonntag Turnierformat & Zeitplan

Format – Gruppenphase, dann K.o.-Runde:

- Zwei Stufen:
 - Stufe 1 – Teams, die am Samstag in jeder der beiden Gruppen unter den Top 4 landeten.
 - Stufe 2 – Teams, die am Samstag in jeder der beiden Gruppen die letzten 4 Plätze belegt haben.
- Jede Stufe besteht aus 2 Gruppen à 4 Teams = 3 Gruppenspiele pro Team
- Gruppenspiele – je 15 Minuten
- Jeder qualifiziert sich für das Viertelfinale. 1. in Gruppe A spielt gegen 4. in Gruppe B, usw.
- Halbfinale, 3./4. Playoff und Finale.
- K.-o.-Spiele – je 18 Minuten
- Gesamtspielzeit pro Team = 63 bis 99 Minuten
- Minimale Wartezeit zwischen den Spielen (einige werden nacheinander gespielt)

Spielplan – U8, U9 & U10:

- 0810 bis 0855 – Ankunft (bitte NICHT vor 0810 eintreffen)
- 0855 – Die Registrierung schließt. Die Unterweisung der Führungskräfte beginnt
- 0910 bis 1100 – Gruppenspiele
- 1116 bis 1200 – Viertelfinale
- 1212 bis 1230 – Halbfinale
- 1242 bis 1300 – Finale (plus 3. / 4. Playoff)
- 1312 bis 1320 – Preisverleihung und Siegerfoto
- 1345 – Alle Teams, die nicht vor Ort bleiben, um abgereist zu sein, bitte.

Spielplan – U11, U12 & U13:

- 1345 bis 1430 – Ankunft (bitte NICHT vor 1345 anreisen)
- 1430 – Die Registrierung wird geschlossen. Die Unterweisung der Führungskräfte beginnt
- 1445 bis 1635 – Gruppenspiele
- 1651 bis 1735 – Viertelfinale
- 1747 bis 1805 – Halbfinale
- 1817 bis 1835 – Finale (plus 3. / 4. Playoff)
- 1847 bis 1855 – Preisverleihung und Siegerfoto.

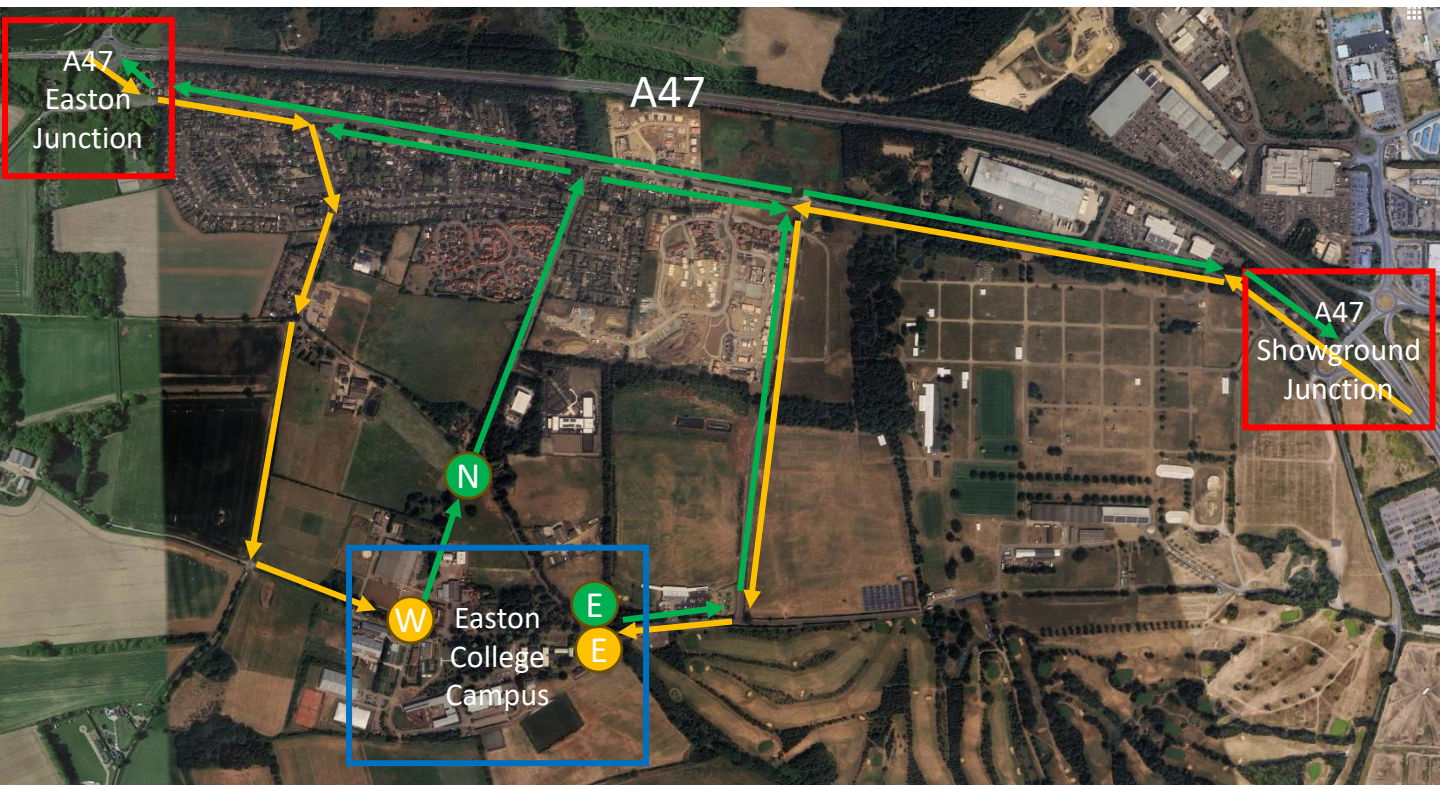
Auszeichnungen:

1. Siegerpokal für das Siegerteam (aus jeder der beiden Stufen).
2. Goldmedaillen (1. Platz), Silbermedaillen (2. Platz) und Bronzemedaillen (3. Platz) für alle Spieler der drei besten Mannschaften (aus jeder der beiden Klassen).

Veranstaltungsort – Anfahrt

Adresse - Easton College, Bawburgh Rd, Easton, Norwich NR9 5DU

Website - <https://www.easton.ac.uk/contact-us/>



-  Entry route
-  West Entrance
-  East Entrance
-  Exit route
-  East Exit
-  North Exit

- Diejenigen, die aus dem Westen kommen, nehmen die A47 Easton Kreuzung und fahren über den Westeingang auf den Easton College Campus.
- Diejenigen, die aus dem Osten oder Süden kommen, nehmen die Kreuzung A47 Showground und fahren über den Osteingang auf den Easton College Campus.

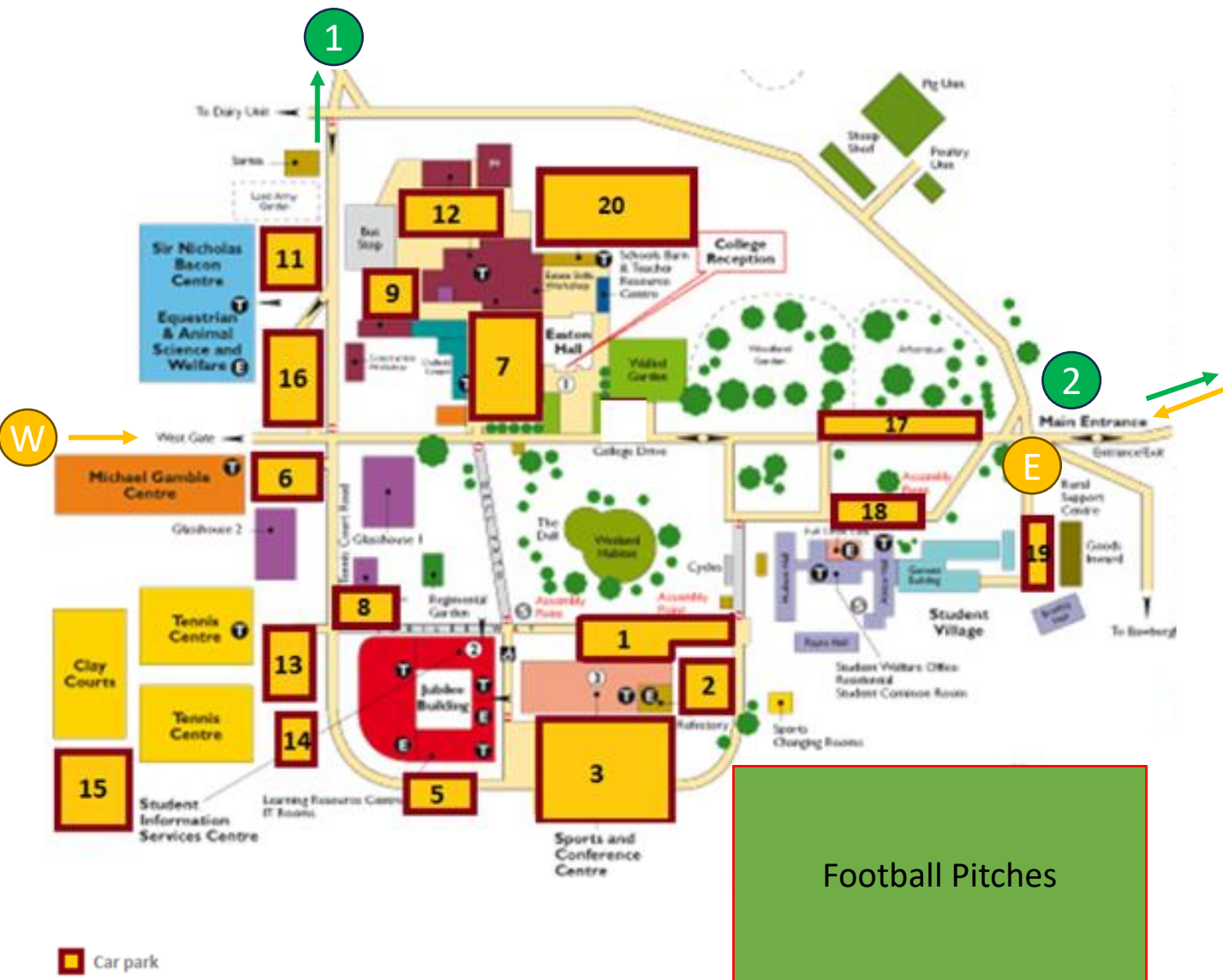
Veranstaltungsort – Sitemap



-  Entry route
-  West Entrance
-  East Entrance
-  Exit route
-  East Exit
-  North Exit
-  Pitch entrance/exit

- Wenn Sie die Ausfahrt verlassen, begeben Sie sich bitte zum nächstgelegenen Ausstiegspunkt und folgen Sie der Richtung der grünen Pfeile. Beide Ausfahrten führen Sie zu einer der beiden Anschlussstellen der A47.

Parken



- Für diejenigen, die die Unterkünfte vor Ort (Zimmer oder Camping) nutzen, ist das Parken kostenlos. Bitte nutzen Sie die Parkplätze 17, 18 und 19 (Zimmer) bzw. 13 oder 14 (Campingplatz West West) bzw. 3 (Campingplatz Ost).
- Andernfalls kostet das Parken 3 £ pro Fahrzeug und Tag und ist an einem der beiden Eingänge zu zahlen, die auf dem Lageplan angezeigt sind. Bitte bringen Sie das richtige Wechselgeld mit.
- Es sollten zwar genügend Plätze vorhanden sein, aber bitte teilen Sie sich nach Möglichkeit ein Auto.
- Öffentliche Verkehrsmittel stehen ebenfalls zur Verfügung. Weitere Informationen finden Sie hier.
- Die Streckenposten leiten Sie zur entsprechenden Parkzone.
- Bitte parken Sie nur in den dafür vorgesehenen Buchten.
- Unabhängig von der Parkzone sind Sie nicht mehr als 5 Gehminuten von den Fußballplätzen entfernt. Die Streckenposten können Autos in separate Zonen leiten, um den Verkehrsfluss zu verbessern. Bitte befolgen Sie die bereitgestellten Anweisungen.

Bei der Ankunft

Anfahrt zu den Spielfeldern:

- Bitte folgen Sie der Karte "Anreise" auf den vorherigen Seiten.
- Wenn Sie parken, folgen Sie bitte der Beschilderung zum Sportzentrum / Spielfelder.
- Um das Unfallrisiko zu verringern, vermeiden Sie bitte das Begehen von Straßen und benutzen Sie nach Möglichkeit die Bürgersteige / Gehwege.

Registrierung:

- Teambblätter und Einverständniserklärungen sind bis zum 5. Juli 2024 über ein Online-Formular auszufüllen.
- Bitte bestätigen Sie bei Ihrer Ankunft die Ankunft am Host Desk spätestens zu der im Zeitplan angegebenen Zeit.
- Alle Informationen finden Sie entweder in dieser eBroschüre oder im Online-Spielplan- und Ergebnis-Tracker. Die einzige verfügbare Papierdokumentation ist diese Broschüre, die in der Entertainment Zone für 3 £ pro Exemplar erworben werden kann (nur Barzahlung).

Haustiere & Rauchen:

- Die einzigen Tiere, die vor Ort mitgebracht werden dürfen, sind Assistenzhunde.
- Rauchen und Dampfen muss in den dafür vorgesehenen Raucherbereichen (auf dem Parkplatz) und nicht in Sichtweite der Spieler erfolgen.

Pavillons und Zuschauer:

- Pro Team ist ein Pavillon erlaubt.
- Pavillons müssen im Bereich des Pavillons (siehe Sitemap) neben den vier Spielfeldern aufgestellt werden, auf denen Ihr Team spielen wird (siehe Seite "Spielfelder & Schuhe"). Die Plätze für 16 Pavillons werden pro Altersgruppe markiert. Der Platz ist begrenzt, bitte nehmen Sie Rücksicht auf andere, indem Sie die Pavillons dicht beieinander aufstellen. Alle Pavillons müssen jeden Tag eingepackt und mitgenommen werden.
- Die Zuschauer müssen sich in den dafür vorgesehenen Bereichen befinden, die rund um die Spielfelder gekennzeichnet sind (auf dem Geländeplan als Pavillon oder Zuschauerbereiche gekennzeichnet).
- Wir sind hier, um den Spielern die Möglichkeit zu geben, das schöne Spiel zu spielen. Unangemessenes Verhalten von Zuschauern gegenüber irgendjemandem (Spielern, anderen Zuschauern, Veranstaltungsteam, Offiziellen usw.) führt dazu, dass die Person aufgefordert wird, das Gelände zu verlassen, und der entsprechende Verein der FA gemeldet wird.
- Einige unserer Schiedsrichter werden junge, wenn auch voll qualifizierte Schiedsrichter sein und sind die Zukunft unseres Spiels. Sie werden Fehler machen, genau wie professionelle Schiedsrichter (auch mit VAR). Wir würden uns über Ihre und die Unterstützung der Schiedsrichter und die der Zuschauer freuen, auch wenn eine Entscheidung gegen Sie ausfällt. Denken Sie daran, kein Schiedsrichter, kein Spiel.

Stellplätze & Schuhe

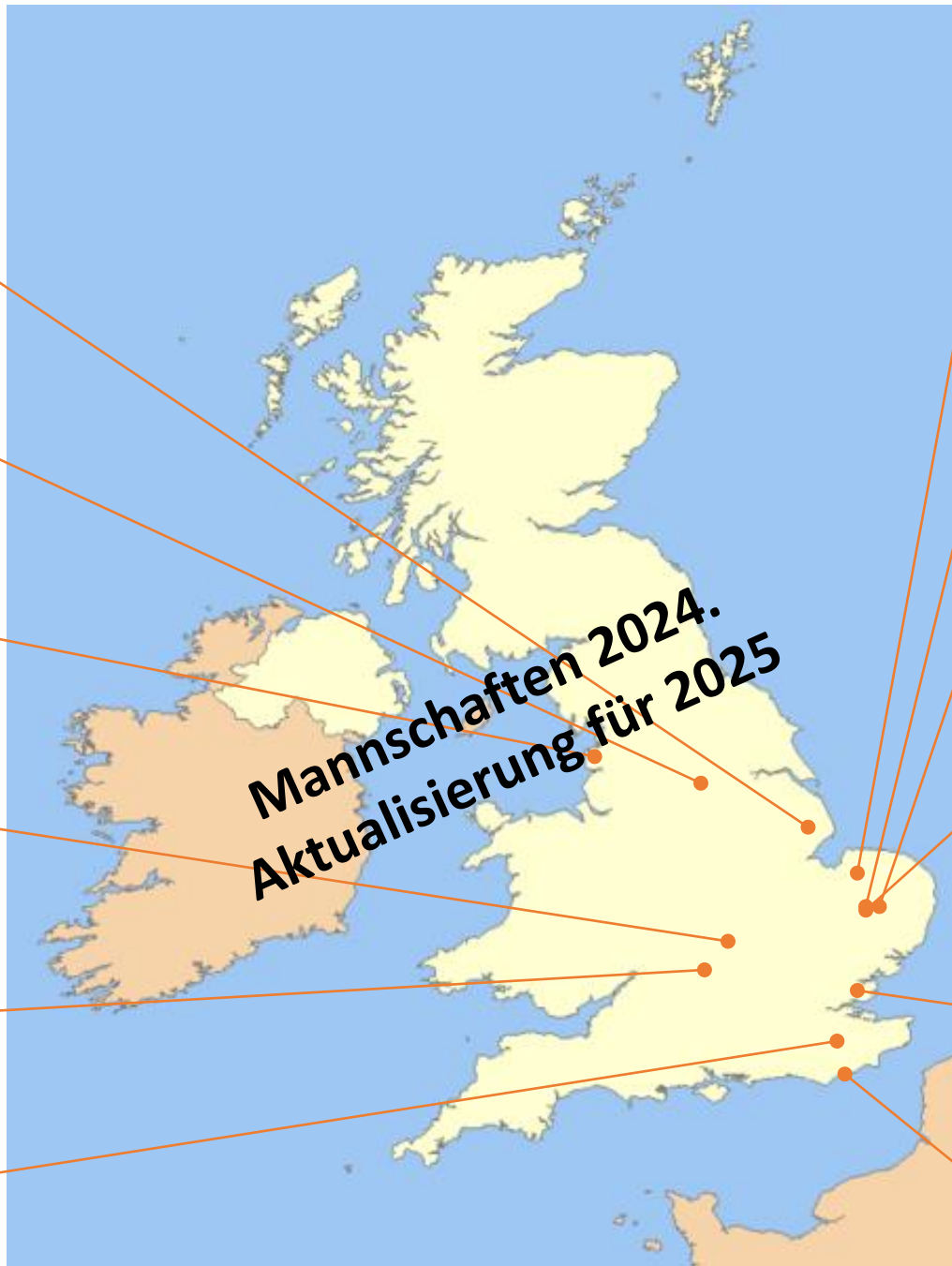
Pitches & Ergebniserfassung:

- Für jede Sitzung werden 16 x 5-gegen-5-Spielfelder in Betrieb sein. 12 auf zwei Rasenplätzen und 4 Kunstrasenplätzen.
- Die Stellplätze haben die Standardgröße – 36,5 m x 27,5 m.
- Die Tore haben die Standardgröße – 3,66 m x 1,83 m.
- Samstag:
 - U7 (Vormittag) und U11 (Nachmittag) - Gruppe A wird auf den Spielfeldern 1 und 2 ausgetragen. Gruppe B auf den Spielfeldern 3 und 4. Alles Kunstrasen.
 - U8 (Vormittag) und U12 (Nachmittag) - Gruppe A wird auf den Spielfeldern 5 und 6 ausgetragen. Gruppe B auf den Spielfeldern 7 und 8. Alles Gras.
 - U9 (Vormittag) und U13 (Nachmittag) - Gruppe A wird auf den Spielfeldern 9 und 10 ausgetragen. Gruppe B auf den Spielfeldern 11 und 12. Alles Gras.
 - U10 (Vormittag) und U14 (Nachmittag) - Gruppe A wird auf den Plätzen 13 und 14 ausgetragen. Gruppe B auf den Stellplätzen 15 und 16. Sämtliches Gras.
- Sonntag:
 - U7 (Vormittag) und U11 (Nachmittag) - Kunstrasen:
 - Rang 1 - Gruppe A findet auf Spielfeld 1 statt. Gruppe B auf Spielfeld 2.
 - Rang 2 - Gruppe A wird auf Spielfeld 3 ausgetragen. Gruppe B auf Spielfeld 4.
 - U8 (Vormittag) und U12 (Nachmittag) - Gras:
 - Stufe 1 - Gruppe A findet auf Spielfeld 5 statt. Gruppe B auf Spielfeld 6.
 - Stufe 2 - Gruppe A findet auf Spielfeld 7 statt. Gruppe B auf Seillänge 8.
 - U9 (Vormittag) und U13 (Nachmittag) - Gras:
 - Stufe 1 - Gruppe A wird auf Spielfeld 9 ausgetragen. Gruppe B auf Spielfeld 10.
 - Rang 2 - Gruppe A findet auf Spielfeld 11 statt. Gruppe B auf Platz 12.
 - U10 (Vormittag) und U14 (Nachmittag) - Gras:
 - Rang 1 - Gruppe A findet auf Spielfeld 13 statt. Gruppe B auf Spielfeld 14.
 - Rang 2 - Gruppe A findet auf Spielfeld 15 statt. Gruppe B auf Spielfeld 16.
- Die Spielpläne, einschließlich der Platzzuordnung, werden über eine Online-MS Excel-Tabelle notiert. Dieselbe Tabelle wird für die Aufzeichnung der Ergebnisse verwendet.
- Bitte kommen Sie rechtzeitig mit dem Ziel, 1 Minute vor der geplanten Zeit zu starten. Das Aufwärmen ist auf den Spielfeldern nicht gestattet (zum Aufwärmen stehen andere Plätze zur Verfügung). Die Spiele beginnen pünktlich (außer bei unvorhergesehenen Umständen).
- Am Ende eines jeden Spiels bestätigt der Schiedsrichter das Ergebnis mit beiden Trainern. Der Schiedsrichter informiert den Streckenposten über das bestätigte Ergebnis. Der Streckenposten fügt das Ergebnis in den Online-Spielplan- und Ergebnistracker ein.
- 10 Minuten, nachdem alle Gruppenspiele absolviert sind, müssen sich die Trainer am Host Desk versammeln, um das Finale zu bestätigen und die Regeln zu wiederholen.
- Die einzigen Personen, die sich auf dem Spielfeld aufhalten dürfen, sind Spieler, Trainer, Schiedsrichter und Turnierorganisatoren. Die Ausnahme davon gilt während der Präsentation, bei der alle Zuschauer auf dem Spielfeld willkommen sind.

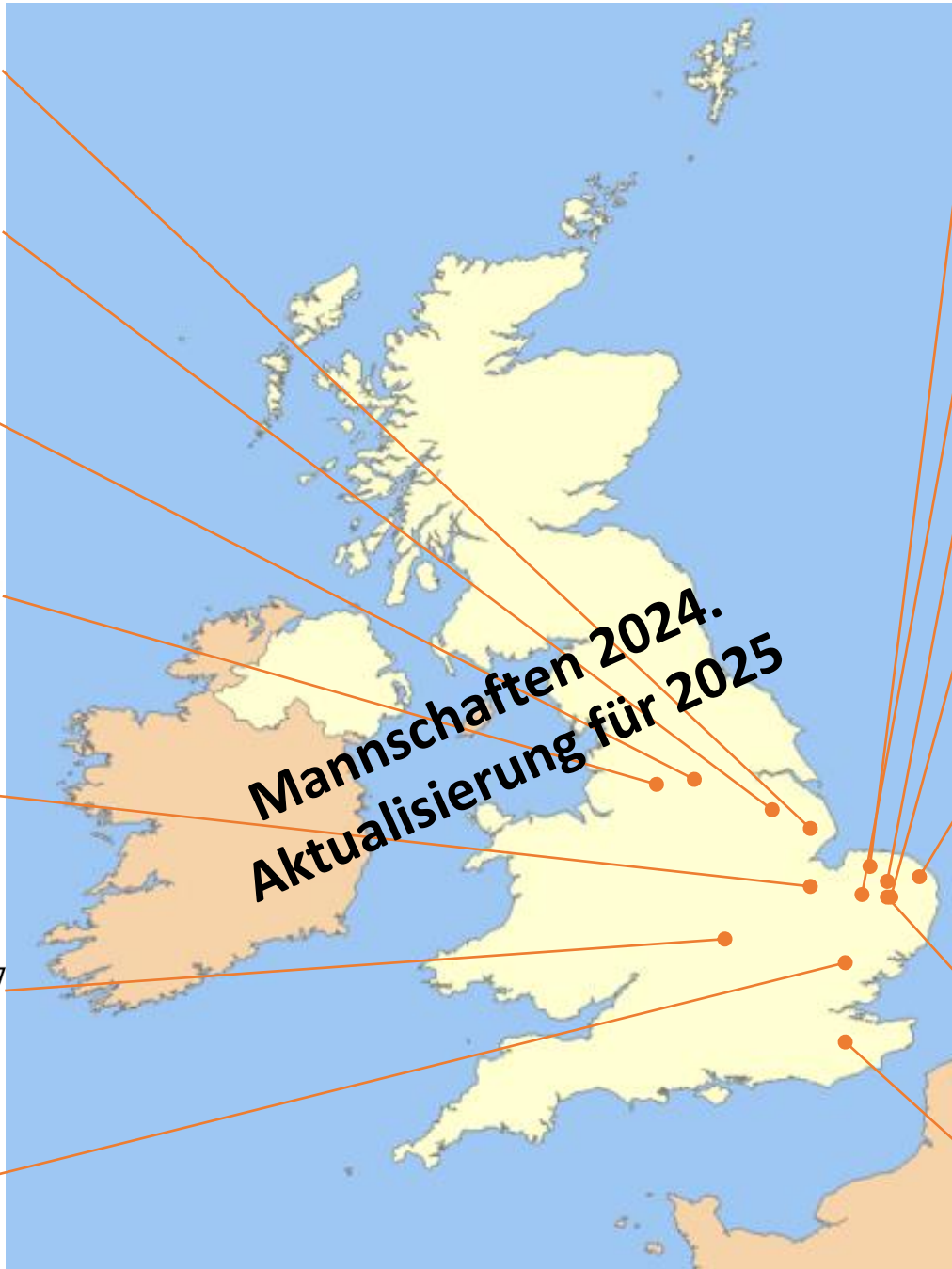
Kunstrasenschuhe (für U7 und U11):

- Zulässig – Kunststoffgeformte Bolzen. Astro-Trainer sind erlaubt, werden aber nicht empfohlen.
- Nicht zulässig – Stollen aus Metall, Klingen und Schuhe mit flachen Sohlen.
- Es besteht ein erhebliches Risiko von Verletzungen und Schäden am AG-Spielfeld, wenn falsches Schuhwerk verwendet wird. Spieler dürfen das Spielfeld nicht mit falschem Schuhwerk betreten.

U8-Mannschaften – Willkommen



U9 Mannschaften – Willkommen



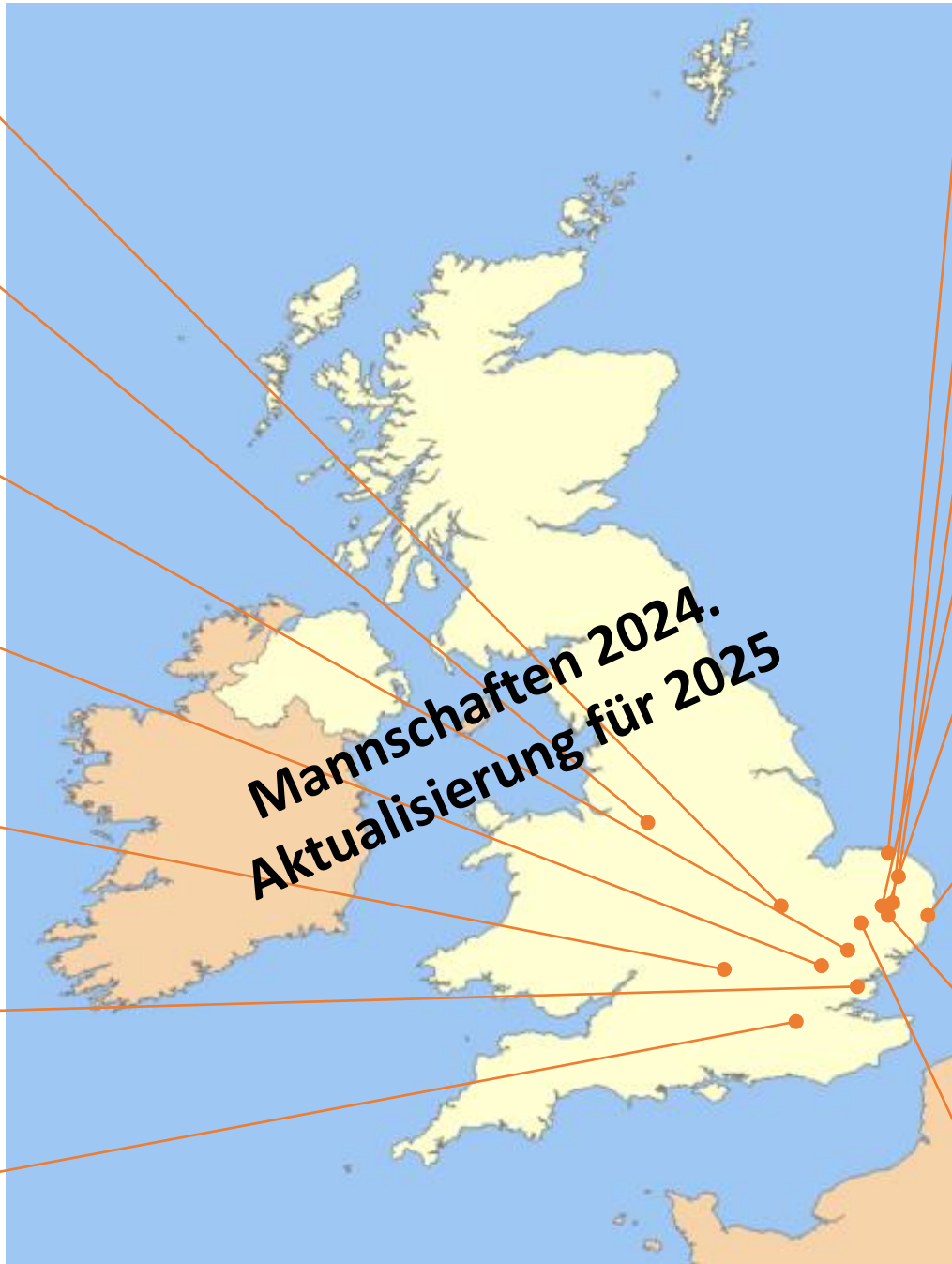
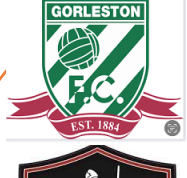
Mannschaften 2024.
Aktualisierung für 2025



New Routes Eagles
(Kuwait/Iraq)



U10-Mannschaften – Willkommen

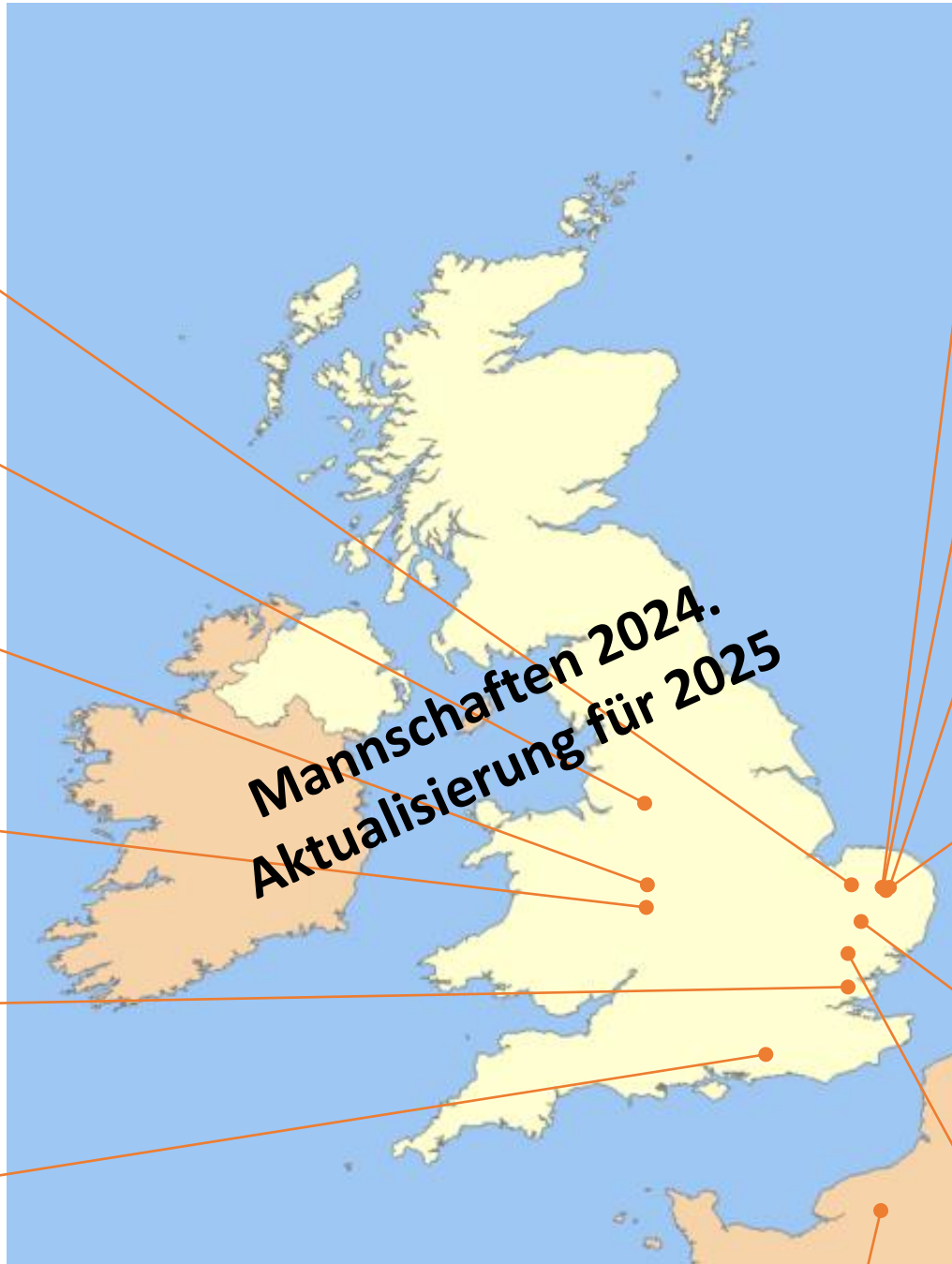


**Mannschaften 2024.
Aktualisierung für 2025**

U11-Mannschaften – Willkommen



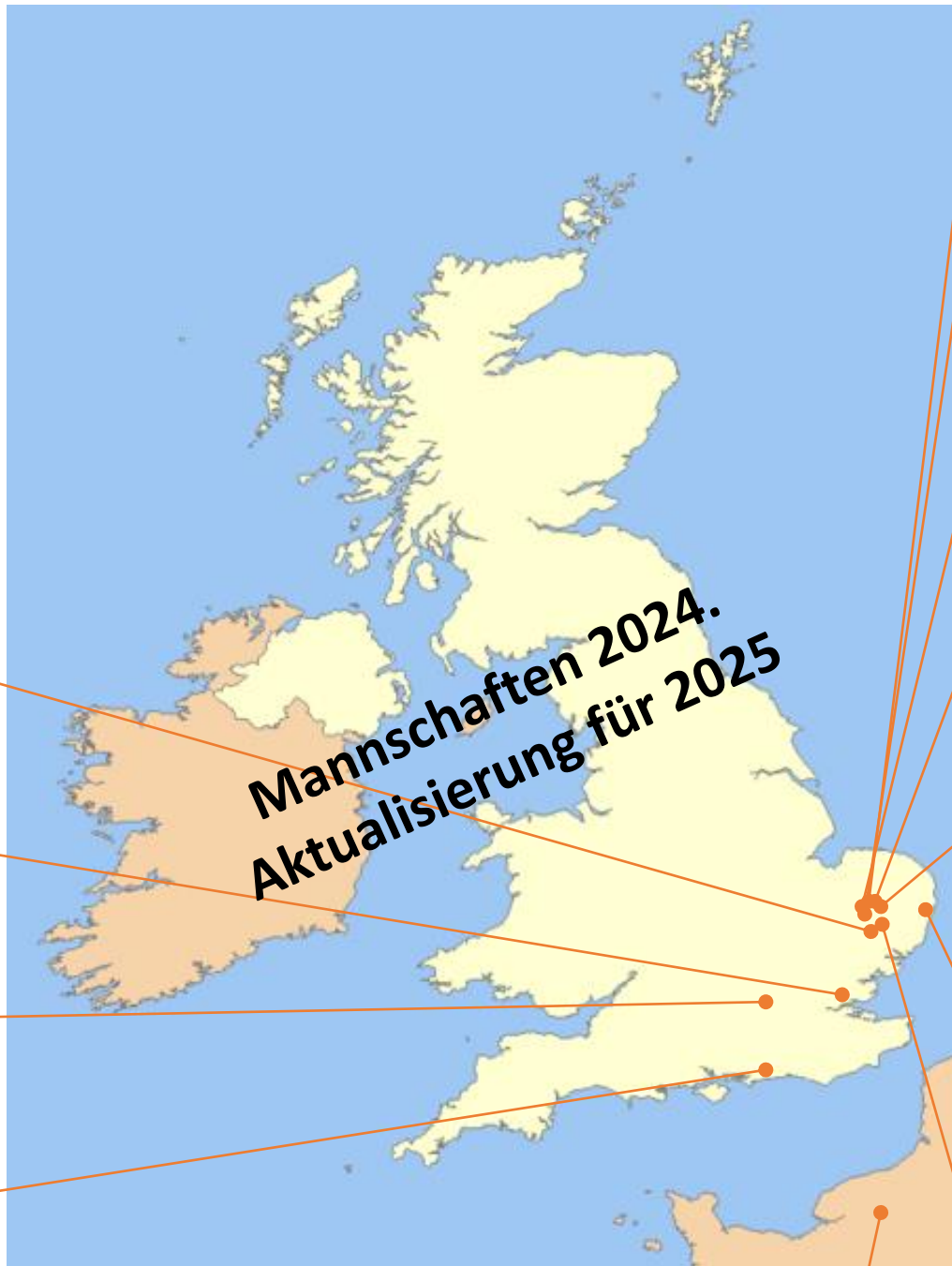
U12-Mannschaften – Willkommen



Mannschaften 2024.
Aktualisierung für 2025



U13-Mannschaften – Willkommen



**Mannschaften 2024.
Aktualisierung für 2025**



New Routes Eagles
(Kuwait/Iraq)



Essen/Trinken, Unterhaltung & Sicherheit

Essen & Trinken:

- Eine Vielzahl von warmen und kalten Speisen und Getränken wird das ganze Wochenende über zum Kauf angeboten, darunter Hot Dogs, Burger, Pizzen, Pellkartoffeln, Salate, Sandwiches, Kuchen, Eis, Tee/Kaffee und alkoholfreie Getränke. Hinter den Hauptumkleidekabinen steht ein kostenloser Wasserhahn zur Verfügung. Bitte bringen Sie eine nachfüllbare Flasche mit.
- Gerne können Sie Ihre eigenen Speisen und Getränke mitbringen.
- Alkohol ist während des Turniers vor Ort nicht erlaubt.
- Bitte stellen Sie sicher, dass der gesamte Müll weggeräumt und in die dafür vorgesehenen Behälter (vom Sportzentrum) geworfen wird.

Unterhaltung außerhalb des Fußballs:

- Während der zwei Tage werden verschiedene Spiele, Wettbewerbe und Verkaufsstände zur Verfügung stehen.

Fotografie / Videograf (vorbehaltlich der Erlaubnis des Teams und der technischen Machbarkeit):

- [LW Photography](#) werden während des gesamten Sonntagsturniers Fotos machen (vorbehaltlich der Erlaubnis des Teams). Alle Teams erhalten ein digitales Bild ihres Teamfotos. Andere Fotos (Action-Aufnahmen) können entweder als digitale Bilder oder als Abzüge erworben werden.
- Zwei VeoCams werden in Betrieb sein (sofern möglich). Sie werden während der zwei Tage über die Spielfelder gewechselt. Das Filmmaterial wird den Trainern nach dem Turnier zur Verfügung gestellt

Bewachung, Sicherheit und Scouts:

- Alle Wagen müssen DBS-geprüft und zugelassen sein.
- Trudi Sharred (+44 7929012620) ist die während des Turniers diensthabende Schutzbeauftragte des Turniers.
- Alle Mitglieder des Turnier-Event-Teams tragen gut sichtbare CJFC-Jacken.
- Es werden Scouts vom Norwich City FC und möglicherweise anderen lokalen Vereinen teilnehmen. Sie werden einen Ausweis haben. Sie sollten sich nur nach Absprache mit den entsprechenden Trainern an die Eltern wenden. Die Spieler werden nicht direkt angesprochen.

Erste Hilfe:

- Alle teilnehmenden Mannschaften müssen für die Dauer des Turniers ein eigenes Erste-Hilfe-/Sanitätsset bei sich haben.
- Jedes Team muss einen qualifizierten Ersthelfer in seinem Managementteam haben.
- Die St. John's Ambulance wird anwesend sein.
- Das Norfolk & Norwich University Hospital erreichen Sie nach einer 10-minütigen Autofahrt.

Turnier Kontakt:

- Bei Fragen zum Tag wenden Sie sich bitte an den "Host Desk".
- Sollte sich niemand am Schalter aufhalten, wenden Sie sich bitte an:
 - Vormittagssitzungen – Morgan Marshall. Morgan sollte während des gesamten Turniers erreichbar sein und kann unter +44 7827 293179 kontaktiert werden.
 - Nachmittagssitzungen – Daniel Brown. Daniel sollte während des gesamten Turniers verfügbar sein und kann unter +44 7590 kontaktiert werden 619922.

Turnierregeln

Allgemein:

- **Alter** – Alle Spieler müssen ab der Saison 2024/25 in ihrer korrekten Altersstufe oder ein Jahr höher spielen. Ausnahmen – alle Mädchenmannschaften sind herzlich eingeladen, ein Jahr darunter zu spielen. Nicht-englische Mannschaften basieren auf dem Kalenderjahr, nicht auf dem Schuljahr und können daher Spieler enthalten, die einige Monate älter sind. Andere Ausnahmen müssen von den Turnierorganistoren vorab genehmigt werden.
- **Akademiespieler** (definiert als Spieler, die mit einer gebührenfreien Akademie eines Profivereins verbunden sind, z. B. England - definiert als ein Verein in den vier höchsten Fußballligen) – Akademiespieler sind willkommen. Wenn du mehr als 1 Akademiespieler in deinem Kader hast, muss entweder a) dein Team ein Jahr länger spielen oder b) du musst sicherstellen, dass nur ein Akademiespieler gleichzeitig auf dem Platz steht. Bitte erkundigen Sie sich bei der Akademie, ob sie die Erlaubnis zum Spielen haben und die Versicherung gültig ist.
- **Spielerversicherung** – Es liegt in der Verantwortung jedes Vereins, sicherzustellen, dass alle erforderlichen Spielerversicherungen abgeschlossen sind. Diese ist in der Regel Teil der Zugehörigkeit zum Vereinsverband, die die Spieler erben, wenn sie beim Verein registriert sind. CJFC übernimmt keine Verantwortung für die Versicherung von Spielern außerhalb von CJFC-Spielern.
- **Spieler** – Kein Spieler darf während des Turniers für eine andere Mannschaft oder einen anderen Verein spielen.
- **Kadergröße** – Maximal 8 Spieler pro Trupp. Mindestens 6. Ausnahmen hiervon müssen von den Turnierorganistoren vorab genehmigt werden.
- **Halbzeiten** – Gruppenspiele – keine Halbzeiten. K.O.-Runden (außer Finale) – Halbzeitwechsel der Seiten. Finale – 2-minütige Halbzeitpausen.
- **Trikotfarben** – wenn es zu einem Farbkonflikt kommt, muss die Auswärtsmannschaft entsprechende Alternativen / Trikots tragen.
- **Auswechslungen** – Roll-on-Roll-off an einem geeigneten Spielstopp und mit Erlaubnis des Schiedsrichters. Die Auswechselspieler müssen Trikots tragen, um Farbkonflikte mit denen auf dem Spielfeld zu vermeiden. Shinpads – must be worn and covered by socks. Micro shinpads are not permitted.
- **Kick Offs** – die Heimmannschaft entscheidet, welches Ende gespielt wird. Die Auswärtsmannschaft wird den Anstoß geben. In den K.O.-Runden/Finals wird das Ende mit Schere/Stein/Papier entschieden, wobei das Verliererteam den Anstoß macht.
- **Spielbälle** – die Heimmannschaft stellt den Spielball für jedes Spiel zur Verfügung. Bitte bereiten Sie auch ein Ersatzteil vor.
- **Beleidigungen und/oder Drohungen** von Spielern oder Trainern gegenüber Gegnern, Spielloffiziellen und/oder Organisatoren werden nicht toleriert und führen dazu, dass die Mannschaft von der Teilnahme am Turnier ausgeschlossen wird, ohne dass eine Rückerstattung erfolgt. Beschimpfungen durch Zuschauer werden nicht toleriert und führen dazu, dass Spiele unterbrochen werden, bis die Beteiligten das Stadion verlassen. Die Entscheidung des Veranstalters ist endgültig.
- **Spielabbruch** – Wenn ein Spielabbruch aufgrund einer schweren Verletzung oder eines Gewitters abgebrochen wird, bleibt das Spielergebnis gültig, wenn mindestens die Hälfte des Spiels gespielt wurde. Ansonsten - Gruppenspiele: 0:0 Ergebnis, K.O.-Spiele: Wird anhand eines Münzwurfs entschieden. Wenn die Partie aufgrund von beleidigendem Verhalten des Trainers/der Eltern abgebrochen wird, wird die aktuelle gegnerische Mannschaft und alle nachfolgenden gegnerischen Mannschaften mit 1:0 gewonnen.
- **Alle Beschwerden** im Zusammenhang mit dem Wettbewerb können über Chris Good eingereicht werden und werden vom Organisationskomitee des Cringleford JFC-Turniers angehört. Das Komitee strebt an, innerhalb von zwei Wochen eine Entscheidung zu treffen, die endgültig ist.



Spielregeln:

- Vorherrschende Regeln – [Standard English FA 5v5 Mini Soccer rules](#).
- **Torhüter** dürfen ihren jeweiligen Strafraum verlassen (es dürfen keine Hände benutzt werden) und Feldspieler dürfen sich in beiden Strafräumen aufhalten.
- **Torhüter** können den Ball aus der Hand schießen (wenn der Ball aufgenommen wird, während der Ball im Spiel ist). Tore können nicht nach Abstoßen erzielt werden.
- Bei Abstoßen mit Standardbällen (vom Boden) muss sich der Gegner in die eigene Hälfte zurückziehen, bis der Ball außerhalb des Strafraums ist. Wenn der Torwart beschließt, das Spiel zu beginnen, ohne auf den Rückzug des Gegners zu warten, wird das Spiel fortgesetzt.
- **Keine Einschränkungen der Kopfhöhe.**
- **Es gilt die Rückpassregel;** Der Torhüter kann den Ball nicht direkt von einem Mitspieler aufnehmen. In diesem Fall wird ein direkter Freistoß an der Strafraumlinie gegeben, die der Stelle des Vergehens am nächsten liegt.
- **Alle Freistöße sind direkt** (mit Ausnahme der Kopfballregel unten). Gegnerische Teams müssen sich mindestens 5 Meter zurückziehen.
- **U10 und darunter** – Keine Überschrift. Sollte ein Spieler den Ball absichtlich per Kopf schießen, wird dies als indirekter Freistoß gewertet. Erfolgte der Kopfball im Strafraum, wird ein indirekter Freistoß von der nächstgelegenen Seitenlinie des Strafraums zugesprochen. Verhinderte der Kopfball eine Torchance, erhält der Spieler eine Rote Karte.
- **Neustart an der Seitenlinie:** U10 und darunter tritt ein oder dribbelt ein, wobei der Gegner mindestens 5 Meter entfernt steht. Spieler können nicht direkt aus einem Kick-In heraus treffen. U11 und höher – Normale Einwürfe und Eckbälle. Angesichts des Alters der Spieler werden die Schiedsrichter eine gewisse Flexibilität an den Tag legen, um einen Spielfluss zu ermöglichen. Klare Verstöße führen dazu, dass der Spieler aufgefordert wird, den Neustart an der Seitenlinie zu wiederholen. Ein weiterer deutlicher Verstoß führt dazu, dass der Neustart an die gegnerische Mannschaft vergeben wird.
- **Das Spiel wird mit einem Grundstoß** in der Mitte begonnen. Ein Strafstoß wird ausgeführt, um das Spiel nach einem erzielten Tor neu zu starten. Der Ball muss nach hinten gehen. Gegnerische Spieler müssen sich mindestens 5 Meter zurückziehen.
- **Bei Foulspiel** gibt es gelbe / rote Karten gemäß den Standardrichtlinien der FA. Eine Gelbphase führt zu einer 3-minütigen Sündensperre für Spiele <=10 Minuten) und 4 Minuten für Spiele >10 Minuten). Ungeschickte, schlechte Zweikämpfe führen zu einer Diskussion zwischen dem Schiedsrichter und dem Spieler (sie lernen dazu).
- **Ein Spieler, der des Feldes verwiesen wird** (glatt rot oder nach zwei gelben Karten), kann während des laufenden Spiels nicht ersetzt werden. Ein Spieler, der wegen gewalttätigen Verhaltens, eines schweren Foulspiels oder einer Beschimpfung des Feldes verwiesen wird, nimmt nicht mehr am Turnier teil.
- **Wenn ein Spieler während des offenen Spiels eine Kopfverletzung erleidet**, wird das Spiel sofort unterbrochen. Wenn sich während des offenen Spiels eine andere Verletzung zugezogen hat, liegt es im Ermessen des Schiedsrichters, ob er das Spiel unterbricht.
- Gegebenenfalls wird eine Stoppzeit hinzugefügt.
- Die Entscheidung des Schiedsrichters ist endgültig.

K.-o.-Phase / Finale / Elfmeterschießen:

- Wenn die Mannschaften in der Gruppenphase punktgleich sind, wird die Reihenfolge für die Platzierungen wie folgt aussehen: Tordifferenz, Tore dafür, Gegentore. Wenn alle diese Faktoren gleich sind, wird eine Entscheidung durch einen Münzwurf getroffen (durchgeführt vom CJFC-Event-Team).
- Wenn ein K.O.-Spiel / Finale unentschieden endet, geht das Spiel direkt ins Elfmeterschießen.
- Mit Schere-Stein-Papier wird entschieden, wer wählen kann, ob er den 1. oder 2. Strafstoß schießt.
- Die Strafen werden nach dem Best-of-5-Prinzip beschlossen und dann, falls erforderlich, im Sudden-Death-Format.
- Nur Spieler, die sich zum Zeitpunkt des Schlusspiffs auf dem Platz befinden, dürfen einen Elfmeter ausführen.
- Der Torwart kann für das Elfmeterschießen mit einem Feldspieler gewechselt werden. Der ausgewählte Torhüter muss für den Rest des Elfmeterschießens im Tor bleiben.

Procedure In Case Of A No-Show

- Es werden keine Rückerstattungen gewährt.
- Die Organisatoren werden alle Anstrengungen unternehmen, um ein Ersatzteam zu finden. Dazu gehört auch die Möglichkeit, an jedem Tag verschiedene lokale Teams aufzustellen, die spielen.
- Alle Mannschaften dieser Altersgruppe haben die Möglichkeit, eine "Barbaren"-Mannschaft aufzustellen, die aus ihren zusätzlichen Spielern besteht (kostenlos). Bei ausreichendem Interesse gelten weiterhin alle Coach-Policen z.B. DBS approved.
- Wenn kein Ersatzteam gefunden werden kann, wird wie folgt vorgegangen:

Samstag:

- 1 Team fehlt (15 Teams):
 - Die 7er-Gruppe spielt 6 x 12-minütige Matches (statt 7 x 10-minütige Matches) mit 5-minütigen Pausen zwischen den Matches (statt 4).
 - 8. gegen 8. Finale - das einzige verbleibende Team auf dem 8. Platz wird automatisch als Sieger ausgezeichnet. Zur Freude aller ist jedoch das einzige verbleibende Team auf dem 8. Platz herzlich eingeladen, zum geplanten Zeitpunkt ein Freundschaftsspiel zwischen den Teams (3 gegen 3, 4 gegen 4 usw.) zu spielen.
- 2 Teams fehlen (14 Teams):
 - Es werden zwei Gruppen von 7 Personen gebildet. Dies kann bedeuten, dass vorab veröffentlichte Spielpläne geändert werden müssen.
 - Die 6 Spiele dauern 12 Minuten, mit 5-minütigen Pausen zwischen den Spielen.
 - Es findet kein 8.v.8.-Finale statt.
- Die Organisatoren benötigen 30 Minuten, um den Spielplan zu aktualisieren. Die ersten Spiele sollen jedoch wie geplant angepfiffen werden.

Sonntag:

- Es werden keine Änderungen an der Turnierstufe vorgenommen, an der jedes Team teilnimmt (die auf der Grundlage der Ergebnisse vom Samstag festgelegt wird). Das Team, das nicht erscheint, hinterlässt einen freien Platz in einer der Gruppen der entsprechenden Stufe.
- 1 Team fehlt (7 Teams):
 - Gruppenphase - Es finden 2 x 25-minütige Spiele pro Team statt (anstelle von 3 x 15-minütigen Spielen). Zwischen den Spielen gibt es eine Pause von 11 Minuten (statt 4 Minuten).
 - K.o.-Phase - Das Team, das die Gruppe mit den vollen 4 Teams anführt, erhält ein Freilos direkt für das Halbfinale. Der 2. spielt gegen den 3. aus der 3er-Gruppe, der 3. gegen den 2. und der 4. gegen den 1. Platz.
- 2 Teams fehlen (6 Teams):
 - Gruppenphase - Es finden 2 x 25-minütige Spiele pro Team statt (anstelle von 3 x 15-minütigen Spielen). Zwischen den Spielen gibt es eine Pause von 11 Minuten (statt 4 Minuten).
 - K.o.-Phase - Die Mannschaft, die jede Gruppe gewinnt, erhält ein Freilos direkt für das Halbfinale. Der 2. spielt gegen den Drittplatzierten der anderen Gruppe.



Cringleford JFC ist auf der Suche nach Spielerinnen für ihre Mädchenmannschaften. Die Ausbildung findet in Cringleford wie folgt statt:

- **Wildcats (5 bis 10 Jahre) – Samstags 09:00 bis 10:00 Uhr**
- **Mädchen (11 bis 15 Jahre) – Samstags 10:00 bis 11:30 Uhr**

2 £ pro Sitzung. Kontaktieren Sie Dan Brown (07590 619922) oder Ian Leather (07484 707832) für weitere Informationen

Unterkunftsmöglichkeiten

Unterkünfte am Easton College vor Ort:

- Das Hotel liegt auf dem Gelände des Fußballturniers (2 Gehminuten von den Spielfeldern entfernt). Das Easton College liegt eine 10-minütige Fahrt von Cringleford und weniger als 10 Minuten von den Hauptstraßen nach Norwich aus dem Westen (A47) und Süden (A11) entfernt).
- Beispiele für Unterkunftsmöglichkeiten (bleiben Sie im Juli und August so viele Nächte, wie Sie benötigen):
 - Einzelzimmer mit Gemeinschaftsduschen/-toiletten (Verhältnis 5:1) - £50 pro Person und Nacht Halbpension (warmes Frühstück und 2-Gänge-Abendessen mit Getränken).
 - Zweibettzimmer (Etagenbett) für zwei Personen mit Gemeinschaftsduschen/-toiletten (Verhältnis 5:1) - £75 pro Zimmer = £37,50 pro Person und Nacht, Halbpension.
 - Camping / Wohnwagen (bringen Sie Ihren eigenen mit) - £30 pro Zelt / Wohnwagen pro Nacht. Maximal 8 Personen pro Zelt / Wohnwagen = 3,75 £ pro Person und Nacht. Halbpension (Frühstück und Abendessen) für 15 £ extra pro Person und Nacht (muss im Voraus gebucht werden).
- Alle Optionen und endgültigen Preise sollen bis Oktober 2024 bestätigt werden. 50% Anzahlung zum Zeitpunkt der Buchung erforderlich. Restzahlung fällig am 1. Juni 2024.
- Die Plätze sind begrenzt und werden nach dem Prinzip "Wer zuerst kommt, mahlt zuerst" vergeben.
- Beinhaltet freien Zugang zu den meisten Einrichtungen vor Ort – Tischtennis, Tennis, Badminton usw. Hinweis: Wenn Sie am Freitag anreisen, beachten Sie bitte, dass die Fußballplätze für das Turnier aufgebaut werden und nicht genutzt werden können.
- Personen unter 16 Jahren müssen jederzeit von einem verantwortlichen Erwachsenen beaufsichtigt werden.

Günstige Hotels in der Nähe:

- [Cringleford Travelodge](#): Das Hotel liegt an der Thickthorn Service Area, A11 / A47 Interchange, NR9 3AU. Eine 9-minütige Fahrt zum Easton College Sports Centre.
- [Premier Inn Showground](#): Das Hotel befindet sich am Easton / A47 Interchange, NR5 OTP. Eine 5-minütige Fahrt oder ein 25-minütiger Spaziergang vom Easton College Sports Centre entfernt.
- Beide liegen ideal an der Einfahrt nach Norwich aus dem Süden / Westen Englands:
 - 1 Stunde 15 Minuten Fahrt vom Flughafen London Stansted
 - 1 Stunde 40 Minuten Fahrt vom Seehafen Harwich entfernt
 - 3 Stunden 15 Minuten Fahrt vom Seehafen Dover entfernt
 - 5 Fahrminuten vom Stadtzentrum von Norwich und seinen verschiedenen Attraktionen entfernt
 - 15 Gehminuten zu Pubs und Parks.
- Kostenlose Parkplätze. Restaurants vor Ort.
- Beispielpreise - 3 Nächte nur im Zimmer für eine vierköpfige Familie (2 Erwachsene, 2 Kinder) = 380 £ pro Familie (32 £ pro Person und Nacht). Andere Zimmertypen sind zu unterschiedlichen Preisen erhältlich, und die Preise können je nach Buchungszeitpunkt schwanken.
- So buchen Sie – buchen Sie online über die oben genannten Links. Wenn mehr als 8 Zimmer in Ihrer Gruppe benötigt werden, wenden Sie sich an das Team für Gruppenbuchungen, um einen besseren Preis zu erhalten.

Andere:

- Es gibt viele andere Unterkunftsmöglichkeiten in der Umgebung von Norwich.
- Wir empfehlen, "Trivago" für die Suche zu verwenden, und wir helfen Ihnen gerne mit Empfehlungen.

Hinweis: Alle Unterkunftsbuchungen erfolgen zwischen Ihnen und dem Unterkunftsanbieter. Cringleford JFC übernimmt keine Verantwortung für die Buchungen. 20.

Weitere Tätigkeiten

Freitagabend:

- Trainer (Erwachsene) 11er-Mannschaft Cringleford JFC - Rouen/Koblenz Charity-Spiel.
- Veranstaltungsort – Kunstrasenplatz des Easton College.
- Zeit – 18:15 Uhr Treffpunkt für 18:45 Uhr. 90-minütiges Spiel (20:30 Uhr Endzeit).
- Teilnahmegebühr von 20 £ pro Spieler, wobei das Geld an eine Wohltätigkeitsorganisation gespendet wird, die vom Gewinnerteam ausgewählt wird. Die ausgewählten

Team	Charity	Link (Click)	QR Code (Scan)
Cringleford			
Rouen / Koblenz			

- Alle Zuschauer und Spenden sind willkommen.

Rouen/Koblenz & Cringleford Teams - Party am Sonntagabend:

- Cringleford JFC freut sich, nach dem Turnier am Sonntag von 19:00 bis 21:00 Uhr eine "Twin"-Party zu veranstalten.
- Veranstaltungsort – Easton College Green Room.
- Essen & Trinken – Warmes und kaltes Buffet sowie alkoholfreie Getränke, Tees und Kaffees.
- Alkohol – Bringen Sie Ihren eigenen mit. Alkohol ist für Erwachsene erlaubt, aber bitte denken Sie daran, dass es sich um eine Kinderparty handelt.
- Für Unterhaltung ist gesorgt. Obwohl es hauptsächlich auf Englisch ist, sollte der Spaß universell sein!
- Preis – Wenn Sie im Rahmen der Halbpension im Easton übernachten, fallen keine Gebühren an. Andernfalls beträgt der Preis 8 £ pro Person.

Aktivitäten und Sehenswürdigkeiten in der Umgebung:

- Norwich bietet eine breite Palette von Aktivitäten und Ausflügen, darunter Strände (innerhalb von 20 Autominuten), die Norfolk Broads (innerhalb von 15 Autominuten), Norwich Castle, Norwich Cathedral, Norwich Market, Aktivitäten für Kinder (Minigolf, Driving Range und ein 9-Loch-Golfplatz innerhalb von 5 Minuten zu Fuß, Bowling, Trampolinparks usw.), Stadiontour durch den Norwich City FC usw.
- Auf TripAdvisor finden Sie weitere Ideen und Bewertungen.
- Wir helfen Ihnen gerne bei Empfehlungen und Buchungen - kontaktieren Sie Chris Good per E-Mail (chrisgood45@hotmail.com) oder WhatsApp (+447736285161).